

統 計

# た て や ま

2002



富山県立山町

## は じ め に

第7回「統計たてやま」(平成14年版)を発売します。

本書は第6回「統計たてやま」(平成10年版)に累加するもので、本町の人口、産業、福祉、教育及び文化など各分野の基本的な統計資料を総合的に集録し、町勢の現況と推移を明らかにしようとするものです。

昨今のきびしい社会情勢に対して的確に対応していくうえでも各種統計資料は不可欠なものとなっています。

本書が関係各位の実務の参考資料として幅広く活用していただければ幸いと存じます。

平成15年3月

立山町長 大 辻 進



【立山町概略図】



町章の由来

「立山」の文字を図案化したもの。外輪の丸は行政区域内の融和を意味し、立山の峰を表現する三角錐は、野に山に町に力強く発展する町勢の姿を表わしています。

立山町民憲章

The Charter of the Citizens

霊峰立山に抱かれ、常願寺川の清流に育まれるわたくしたち立山町民は、この誇りあるふるさとを愛し、力を合わせて、良い町づくりに努めます。

1. 郷土を愛し、自然を守り、  
住みよい町づくりに努めます。
2. きまりを守り、あいさつをかわし、  
明るい地域づくりに努めます。
3. 仕事に励み、奉仕の心で、  
豊かな社会づくりに努めます。
4. 健やかで、笑顔で語らい、  
楽しい家づくりに努めます。
5. 教養を高め、科学を重んじ、  
文化の町づくりに努めます。

立山町のプロフィール

立山町は昭和29年1月に町政を施行して誕生しました。県中央部から東南に細長く位置し、立山連峰と立山黒部アルペンルート、称名滝などを有します。山岳地帯の地形は変化に富み、平野部には豊かな大地が広がっています。1989年には世界へ向けて「みどり維新の町」を宣言。環境保全にも積極的に取り組んでいます。

A Profile of Tateyama town

Tateyama town have been politically founded in January 1954. It runs from the center to the southeast of the prefecture, having the peaks of Mt. Tateyama, TATEYAMA-KUROBE ALPINE ROUTE, SHOMYO Falls and others. The shape of the mountain area is full of variety, and rich grounds spread out over the plain areas. The town declared the green restoration in 1989 as one of its efforts for environmental protection.

立山町みどりの憲章

The Tateyama Town Charter of Green

日出る立山連峰を源に、緑ゆたかな森林と常願寺川の清流に育まれる私たち立山町民は、母なる自然と共に生きる「みどり維新の町」をめざし、次のことを守ります。

1. 私たちは、祖先から授かったふるさとの美しい、森と、きれいな水を大切に、私たちの子孫に残すよう努めます。
2. 自然の厳しさ、偉大さ、素晴らしさを知り、自然に学び、自然に親しみ、自然の恵みに感謝します。
3. あらゆる生命が息づく地球をいたわり、限りある地球の資源を大切に、無駄遣いをなくします。
4. 宇宙の中の小さな惑星、真珠のような緑の地球を守るために、世界の国ぐにが、しっかりと手をつなぐよう求めます。
5. 私たちは、生きとし生けるものすべてを愛し、「心に緑」をあいことばに、心一つにして平和な町づくりに努めます。



# 利用者のために

1. 本書は、立山町の町勢全般に関する統計資料を収録したものです。
2. 資料は、主に県内官公庁・団体・会社ならびに庁内各課において収録したものであります。
3. 資料調査年  
年次..... 1月から12月まで（暦年）  
年度..... 4月から翌年3月まで（会計年度）  
調査時期がある一つの時点によるものは、各表頭右上部又は、表側に適宜表示しました。
4. 数字の単位未満は、四捨五入することを原則としました。したがって総数と内訳が一致しない場合もあります。
5. 統計表中、符号の用法は次のとおりです。  
空欄..... 該当項目数値0又は単位未満のもの  
「-」..... 不明・不詳又は該当数字のないもの  
「×」..... 数値の公表をさしひかえるもの（統計法第14条）  
「↓」..... 減少のもの  
「↑」..... 抽出調査のもの  
「...」..... 数字がかえられないもの
6. 過去の統計書と数値等の異なる箇所は今回訂正しました。

# 目 次

立山町のおいたち .....	9 頁
<b>1 . 自然・土地</b> .....	10
位 置.....	10
地 質.....	11
地 勢.....	11
気 象.....	12
平均気温.....	13
降 水 量.....	13
主な山岳.....	14
主な河川.....	14
地目別面積状況.....	15
<b>2 . 人口・世帯</b> .....	16
人口と世帯数.....	16
住民登録（住民基本台帳）地区別人口.....	17
人口動態（1）自然動態.....	18
（2）社会動態.....	18
年齢階級別人口（5歳階級）.....	19
年齢区分人口（3区分）.....	19
労働力状態（年齢15歳以上）.....	20
産業（大分類）別就業者数.....	20
産業（大分類）従業上の地位（3区分）別就業者数.....	22
就業者・通学者別常住人口（昼間人口）数.....	22
世帯の種類・世帯人員別世帯数・世帯人員.....	22
県内市町村別人口，世帯数（国勢調査 平成7年・平成12年） .....	24
<b>3 . 農 林 業</b> .....	26
農家数（1）昭和58年～平成12年.....	26
（2）地 区 別.....	26
経営耕地面積.....	27
経営耕地規模別農家数.....	27
農家人口・農業就業人口.....	27

農作業をよそに請負させた農家数と面積等.....	28頁
売渡米数量.....	28
農業粗生産額.....	30
農地転用の状況.....	32
保有林規模別林家数.....	32
保有形態別林野面積・森林面積.....	33
林業生産の状況.....	33
年度別造林実績.....	33
林道整備状況.....	34
<b>4 . 事業所・商業・工業</b> .....	<b>35</b>
産業（大分類）別事業所数・従業者数.....	35
産業（大分類）従業者規模別事業所数・従業者数.....	35
商店数・従業者数・販売額.....	36
産業（中分類）別商店数・従業者数・商品販売額.....	36
産業（中分類）別製造事業所数・従業者数・製造品出荷額.....	38
製造事業所数・従業者数・製造品出荷額.....	38
<b>5 . 町民生活</b> .....	<b>40</b>
酒類の消費状況.....	40
たばこ消費状況.....	40
<b>6 . 教育・文化</b> .....	<b>41</b>
町立学校施設の状況.....	41
小学校施設数・児童数・教職員数.....	42
中学校施設数・生徒数・教職員数.....	42
小学校学年別学級数・児童数.....	42
中学校学年別学級数・生徒数.....	44
小学校別児童数・学級数・教職員数.....	44
中学校別生徒数・学級数・教職員数.....	45
高等学校生徒数・教職員数.....	45
高等学校卒業者の進路.....	45
公民館の現況.....	46
勤労青少年ホーム利用状況.....	47
勤労者体育センター利用状況.....	47
町民会館利用状況.....	48

図書館蔵書冊数.....	48頁
図書館利用状況.....	48
中央体育センター利用状況.....	50
中央体育センター使用人員月別集計表.....	50
町立学校夜間照明施設利用状況.....	50
国指定文化財.....	50
県指定文化財.....	51
町指定文化財.....	51
<b>7. 観 光</b> .....	<b>53</b>
観光入込客数.....	53
山岳地帯宿泊施設・収容人員.....	53
名称と施設.....	54
<b>8. 福 祉</b> .....	<b>55</b>
(1) 社会福祉.....	55
老人福祉センター利用状況.....	55
高齢者世帯数・ホームヘルパー派遣状況.....	55
老人クラブ数・会員数.....	55
ゲートボール場数.....	55
老人福祉電話台数.....	55
障害別身体障害者（児）手帳交付件数.....	56
療育手帳交付件数.....	56
身体障害者福祉状況.....	56
重度心身障害者等医療費支給状況.....	57
老人保健医療費支給状況.....	57
(2) 児童福祉.....	58
保育所の定員及び措置児入所状況.....	58
特別保育所の定員及び入所児童数.....	60
乳児医療の状況.....	60
妊産婦医療の状況.....	61
児童館の現況.....	62
児童遊園地設置数.....	62
(3) 年金.....	62
国民年金被保険者数及び保険料収納状況.....	62
国民年金受給状況（拠出年金）.....	63

福祉年金の受給状況.....	63頁
<b>9 . 保 健 衛 生</b> .....	64
医療施設.....	64
病院・診療所の病床数.....	64
特定死因の死亡数（人口10万対）.....	64
保健センターの事業（母子保健関係）.....	65
（成人・老人保健関係）.....	66
主要成人病死亡者数.....	68
人口動態.....	68
がん検診受診状況.....	70
住民検診受診状況.....	70
老人保健一般健康診査受診状況.....	70
児童生徒の体位.....	71
国民健康保険被保険者の推移.....	72
療養諸費の状況.....	72
その他の保険給付状況.....	72
環境衛生関係施設数.....	73
ごみ処理状況.....	73
し尿処理状況.....	73
町内主要河川水質調査結果.....	74
<b>10 . 建 設</b> .....	75
県，町道別改良及び舗装の推移.....	75
町橋梁の現況.....	75
都市公園の状況.....	76
公営住宅の現況.....	76
<b>11 . 交 通 ・ 通 信</b> .....	77
自家用車台数.....	77
加入電話施設数.....	77
地方鉄道輸送状況.....	78
路線バスの管内輸送人員.....	78
郵便取扱状況.....	78
郵便施設数.....	79



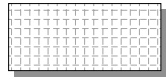
<b>12. 電気・水道</b> .....	80頁
水道の現況.....	80
水道普及現況.....	80
電灯・電力契約口数の推移.....	82
<b>13. 治　　安</b> .....	83
施設.....	83
犯罪発生件数・検挙件数.....	83
上市警察署管内交通事故件数・死傷者数.....	83
消防職員の現状.....	84
消防団員の現状.....	84
消防ポンプ自動車台数.....	84
火災発生件数・損害状況.....	85
原因別火災発生状況.....	86
地区別火災発生状況.....	87
事故別救急出動状況.....	87
年齢区分別，傷病程度別救急搬送人員.....	87
<b>14. 選　　挙</b> .....	88
選挙人名簿登録者数.....	88
各種選挙執行状況.....	88
投票区別登録者数.....	89
<b>15. 財　　政</b> .....	90
財政力.....	90
町税の推移.....	90
普通会計決算額（1）歳入.....	92
（2）歳出.....	94
歳出の目的別内訳.....	94
<b>16. 財　　産（町有）</b> .....	96
土地・建物.....	96
山林.....	96
有価証券.....	96
<b>17. 行政組織</b> .....	97
町議会.....	97
町の機構.....	98
職員配置状況.....	99

# 立山町のおいたち

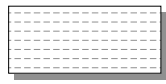
(単位：km<sup>2</sup>)



雄山町



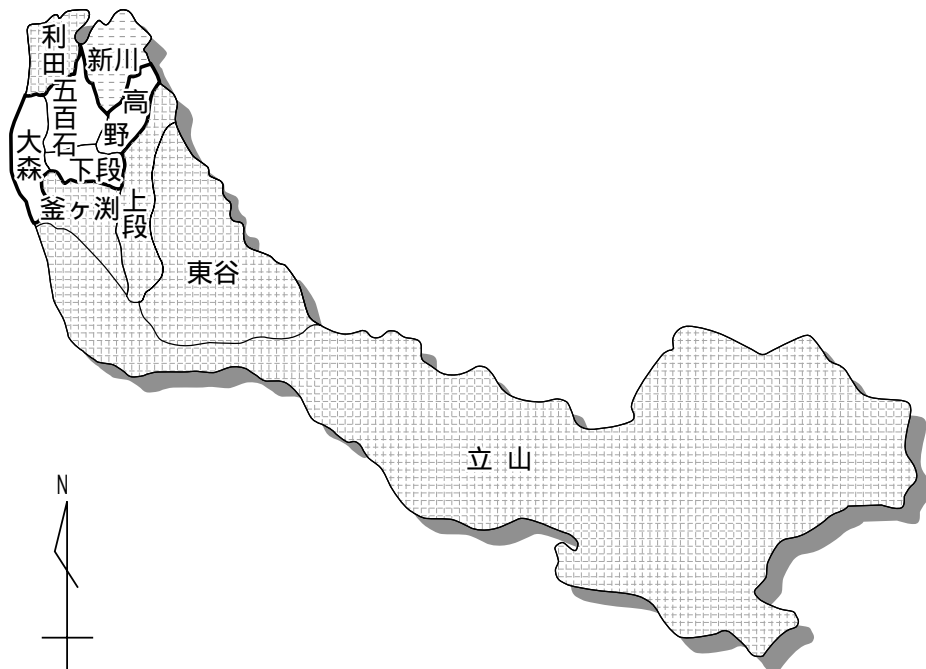
立山町



新川村

合併年・月・日	新町名	旧町村名	面積	合併後面積	合併種別
昭和17. 6. 8	雄山町	五百石町 下段村 高野村 大森村	5.29 5.92 5.40 6.48	23.09	合併
昭和29. 1. 10	立山町	雄山町 利田村 上段村 東谷村 釜ヶ淵村 立山村	23.09 6.55 12.54 36.74 8.24 214.50	301.66	合併
昭和29. 7. 10		新川村	8.13	309.79	編入
昭和38. 11. 1		(新川地区)	7.13	308.79	境界変更

(注) 大山町・宇奈月町との境界未定地がある。  
役場所在地



# 1 . 自然・土地

## 位 置

位 置 東経 137° 17 ~ 137° 45

北緯 36° 31 ~ 36° 42

役場位置 東経 137° 19

北緯 36° 39

標高 約65m

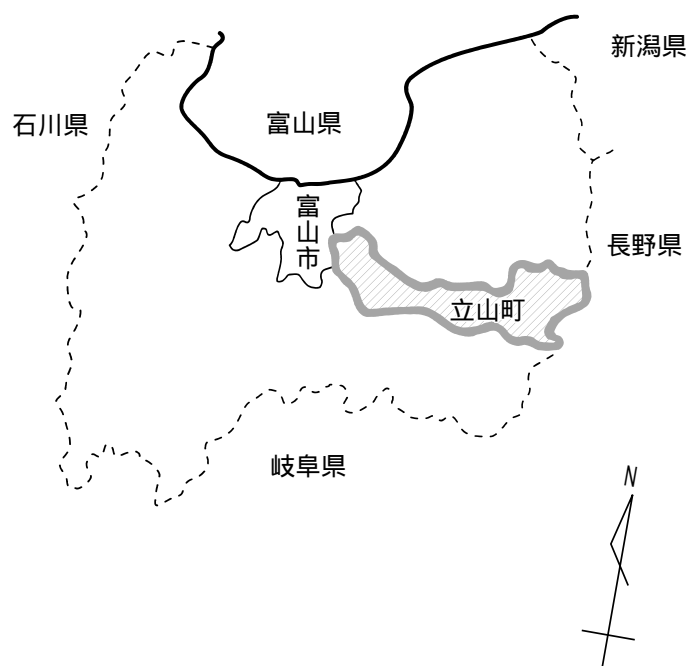
名 称 富山県中新川郡立山町役場

住 所 富山県中新川郡立山町前沢2440番地

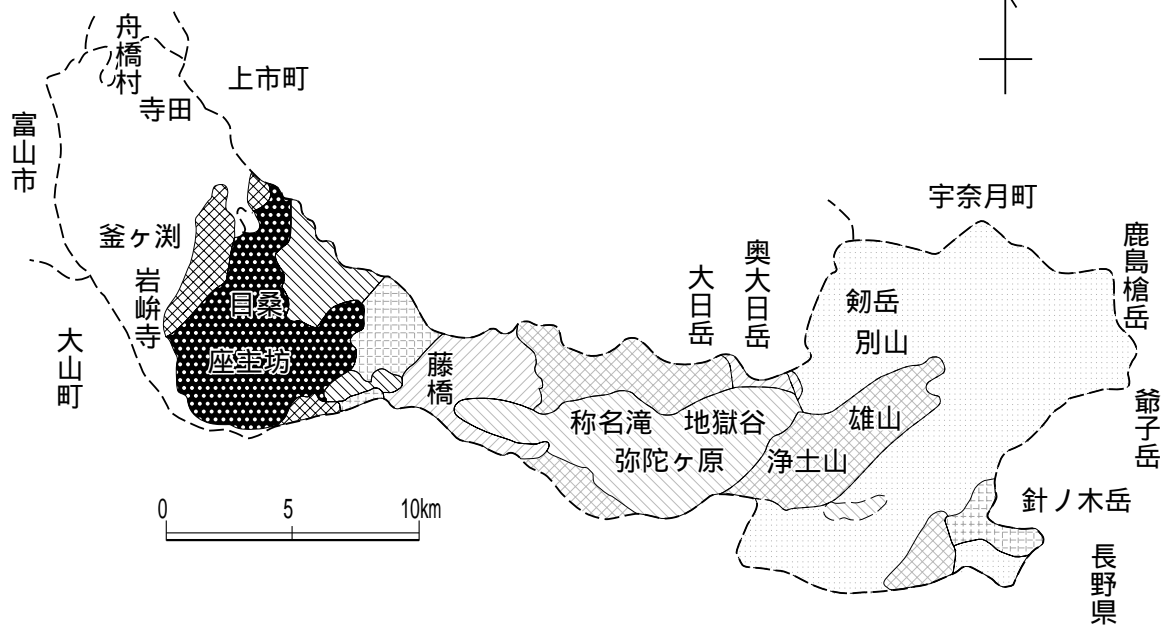
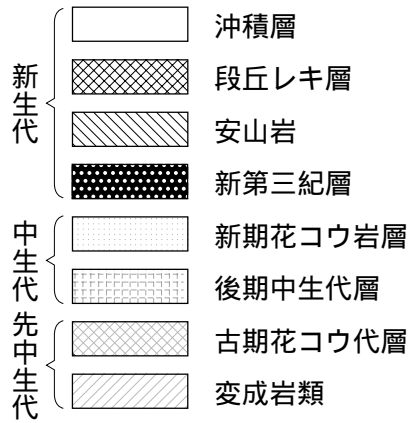
〒930-0292

TEL 076-463-1121

FAX 076-463-1254



地 質 (地質分布図)



地 勢 (標高面積)

区分 \ 標高別	総 数	50m未満	50~ 200m未満	200~ 400m未満	400m~
面積 (km <sup>2</sup> )	308.79	15.89	42.81	35.94	214.15
構成比 (%)	100.00	5.10	13.90	11.60	69.40

# 気 象

上市地域気象観測所（平成13年）

要素 月別	気 温 ( )							降水量 (mm)			降雪の深さ合計 (cm)	積雪の深さ (cm)		最多風向 (16方位)
	平 均			極 値				合 計	極 値			最 深	起 日	
	日最高	日最低	平均	日最高	起 日	日最低	起 日		日最大	起 日				
1	21	-3.6	-0.8	14.0	10日	-9.3	7日	430	50	27日	338	100	18日*	西
2	4.5	-3.5	0.3	13.9	28日	-9.0	17日	154	21	14日	115	90	15日	西
3	8.1	-0.9	3.0	17.7	22日	-8.0	12日	263	32	4日	125	45	11日	西
4	16.4	4.3	10.0	22.1	17日	-0.7	1日	80	40	12日	-	-	-	西
5	21.1	11.7	16.4	28.3	20日	6.8	11日	143	37	31日	-	-	-	西
6	22.8	15.6	19.0	30.4	25日	9.3	3日	396	58	20日	-	-	-	西
7	28.9	20.1	24.2	33.2	12日	15.7	8日	152	33	13日	-	-	-	西
8	27.7	20.3	23.8	32.2	8日	14.9	31日	158	44	22日	-	-	-	西
9	23.1	15.4	19.0	28.1	15日	7.1	23日	296	107	11日	-	-	-	西
10	19.1	9.7	13.9	23.4	4日	4.8	20日	208	54	17日	-	-	-	西
11	12.8	3.4	7.7	19.9	1日	-0.1	15日	229	72	6日	-	-	-	西北西
12	5.5	-0.5	2.3	16.3	13日	-5.3	29日	273	33	14日	61	34	31日	西北西
合計								2782			641			
平均	16.0	7.7	11.6											
極値				33.2	7月12日	-9.3	1月7日		107	9月11日		100	1月18日*	
平成														
5年	15.3	7.3	10.9	33.5	7月25日	-8.0	3月17日	3055	98	9月30日	563	78	3月3日	-
6年	16.7	8.0	12.1	36.5	8月14日	-12.1	1月30日	2107	62	12月5日	571	145	2月14日	-
7年	15.3	7.3	11.1	34.4	7月24日	-11.4	1月17日	3534	109	7月11日	616	140	2月22日	-
8年	15.4	7.2	11.0	33.9	8月15日	-10.8	2月21日	2790	208	6月25日	876	243	2月3日	-
9年	16.2	7.8	11.8	34.2	8月9日	-9.4	2月22日	2919	80	7月8日	457	105	1月30日	-
10年	16.7	9.1	12.6	32.3	8月24日	-9.6	2月11日	3662	150	8月13日	428	140	1月29日	-
11年	16.4	8.2	12.0	34.6	8月2日	-11.7	2月5日	3001	158	9月15日	517	95	1月11日	-
12年	16.4	8.1	12.0	35.8	7月31日	-8.7	3月10日	2461	78	6月23日	490	75	2月29日*	-

資料：富山地方気象台

観測所名：上市地域気象観測所（北緯36度40.1分 東経137度25.6分 海拔296m）  
所在地：中新川郡上市町東種9-3

注）・「降雪の深さの合計」及び「積雪の深さの極値」の年の欄は、その年の寒候期（前年11月から当年4月まで）の値であり、降雪の深さの合計の月ごとの値を合計したものと異なる。  
・\*印は、同一の極値があることを示す。（この場合、新しい起日の方を掲載。）

## 平均気温

上市地域気象観測所（単位：℃）

年 \ 月	1月	2月	3月	4月	5月	6月	7月	8月	9月	10月	11月	12月	年平均
平 年 値	0.4	0.2	3.2	9.6	14.9	18.9	22.5	23.9	19.5	13.7	8.4	3.3	11.5
平成8年	0.0	-0.7	2.5	7.3	14.1	19.1	22.7	23.6	18.3	13.3	8.2	3.7	11.0
9年	0.4	0.1	4.4	9.8	15.7	19.4	22.8	24.1	19.0	12.7	9.2	3.5	11.8
10年	0.7	1.6	4.8	12.6	16.9	18.8	22.8	23.1	20.9	16.1	8.3	4.4	12.6
11年	0.5	-0.1	4.4	9.9	15.4	19.0	22.3	24.8	22.0	14.4	8.8	3.0	12.0
12年	2.0	-1.0	2.7	9.4	15.6	19.2	24.0	25.0	20.5	14.1	8.8	3.3	12.0
13年	-0.8	0.3	3.0	10.0	16.4	19.0	24.2	23.8	19.0	13.9	7.7	2.3	11.6

資料：富山地方気象台

注) 平年値：1971～2000年の平均値

## 降水量

上市地域気象観測所（単位：mm）

年 \ 月	1月	2月	3月	4月	5月	6月	7月	8月	9月	10月	11月	12月	年平均
平 年 値	280.6	222.7	203.6	181.7	220.0	251.0	330.9	237.4	279.1	239.4	278.8	273.5	3010.2
平成8年	308	178	306	94	173	388)	154	121	290	186	328	264	2790
9年	323	139	180	279	260	141	432	150	282	159	311	263	2919
10年	303	169	175	289	360	268	324	792	261	248	301	172	3662
11年	264	281	126	178	195	361	149	164	441	243	310	289	3001
12年	184	228	270	191	70	237	138	85	290	232	303	233	2461
13年	430	154	263	80	143	396	152	158	296	208	229	273	2782

資料：富山地方気象台

注) 1. 平年値：1971～2000年の平均値。  
 2. )は欠測を含む値があることを示す。

## 主な山岳

名 称	標 高	地 質
大汝山	3,015 <sup>m</sup>	片状角閃石花崗緑岩
雄山	3,003	"
劔岳	2,998	新期花崗岩類
鹿島槍ヶ岳	2,889	"
別山	2,880	"
竜王岳	2,872	古期花崗岩類
針ノ木岳	2,821	礫岩，砂岩，頁岩，安山岩，火山碎屑岩
浄土山	2,831	古期花崗岩類
奥大日岳	2,611	片麻岩，結晶片岩
仙人山	2,204	新期花崗岩類

## 主な河川

本 流	支 流	上 流 端	下 流 端	流路延長
常願寺川 (一級河川)		真川，湯川合流点	富山湾(河口 富山市)	40,000 <sup>m</sup>
	湯 川	立山町浄土山および獅子岳	真川，湯川合流点	9,000
	真 川	大山町北の俣岳	"	16,000
白 岩 川 (二級河川)	称 名 川	立山町大汝山	常願寺川合流地点まで (千寿ヶ原地先)	19,000
		立山町城前大辻山	富山湾	24,580
	八 幡 川	" 上鉾ノ木	(河口 富山市水橋)	
	栃 津 川	" 座主防赤倉	白岩川上流地点まで (舟橋村地先)	3,050
	虫 谷 川	" 虫谷小向丸	白岩川上流地点まで (泉 地先)	15,030
			白岩川合流地点まで (谷口地先)	2,200

## 地目別面積状況

(単位：ヘクタール)

	平成11年度		平成12年度		平成13年度		平成14年度	
	総面積	課税面積	総面積	課税面積	総面積	課税面積	総面積	課税面積
田	3,653	3,577	3,648	3,575	3,635	3,561	3,624	3,552
畑	107	91	107	90	106	89	105	89
宅地	720	700	721	700	724	703	728	707
池沼	301	300	301	300	301	300	301	300
山林	1,302	1,024	1,308	1,033	1,310	1,033	1,306	1,030
原野	46	36	45	36	45	35	45	35
雑種地	103	97	103	97	103	97	103	97
その他	24,647	8	24,646	10	24,655	12	24,667	13
計	30,879	5,833	30,879	5,841	30,879	5,830	30,879	5,823

課税面積のその他欄は、介在農地等



## 2. 人口・世帯

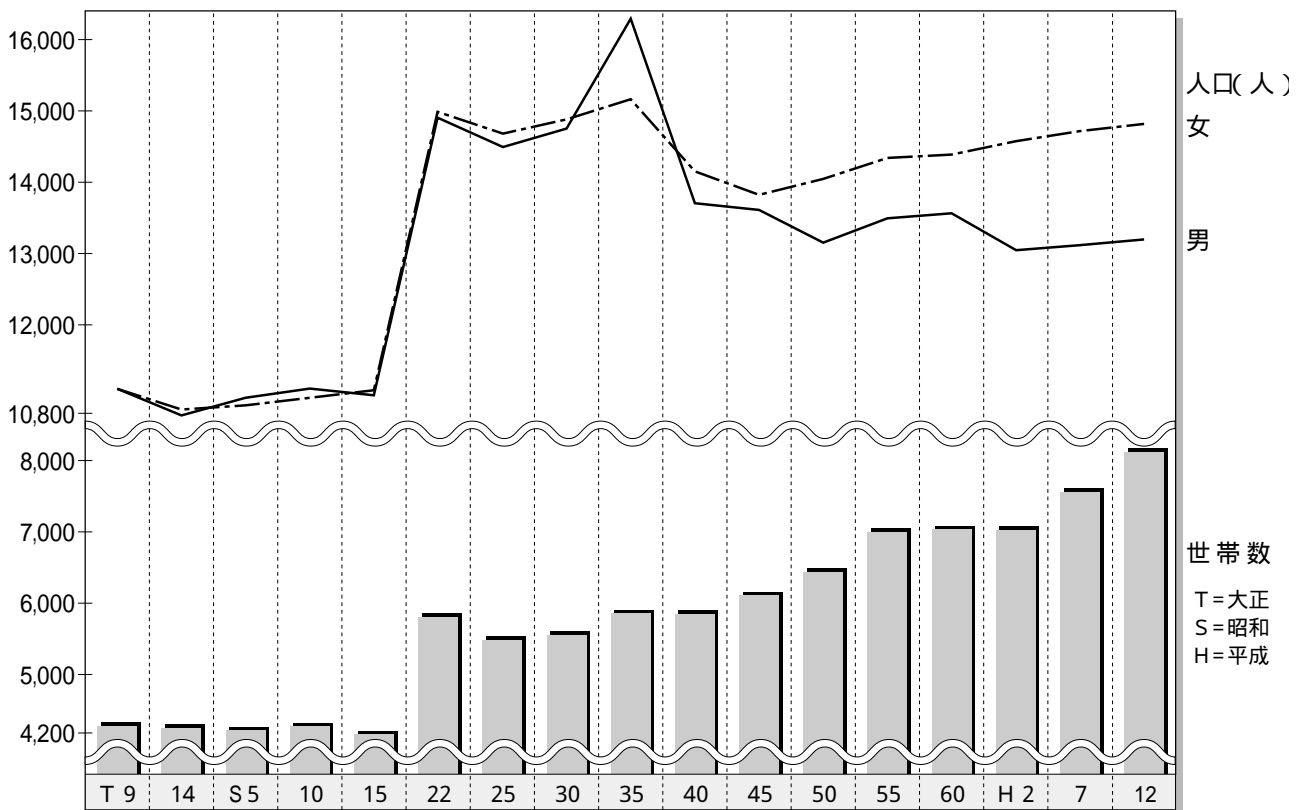
### 人口と世帯数

(各年10月1日)

年次	世帯数	人口			対前回増加率		人口密度 1km <sup>2</sup> 当り	一世帯平均 人口
		総数	男	女	世帯	人口		
大正9年	4,288	22,205	11,065	11,140	-	-	71.9	5.2
14	4,259	21,577	10,752	10,825	0.7	2.8	69.9	5.1
昭和5年	4,238	22,076	11,000	11,076	0.4	2.3	71.5	5.2
10	4,283	22,309	11,117	11,192	1.1	1.1	72.2	5.2
15	4,175	22,152	11,038	11,114	2.5	0.7	71.7	5.3
22	5,820	29,917	14,908	15,009	39.4	35.1	96.9	5.1
25	5,500	29,983	14,592	14,691	5.5	2.1	94.8	5.3
30	5,575	29,596	14,749	14,847	1.4	1.1	95.8	5.3
35	5,864	31,285	16,313	14,972	5.2	5.7	101.3	5.3
40	5,861	27,886	13,720	14,166	0.0	10.7	90.3	4.8
45	6,133	27,473	13,630	13,843	4.6	1.5	89.0	4.5
50	6,446	27,226	13,178	14,048	5.1	0.9	88.2	4.2
55	7,124	27,870	13,509	14,361	10.5	2.4	90.3	3.9
60	7,362	27,974	13,582	14,392	3.3	0.4	90.6	3.8
平成2年	7,293	27,237	13,066	14,171	0.9	2.6	88.2	3.7
7	7,761	27,444	13,134	14,310	1.1	1.0	88.8	3.5
12	8,427	27,994	13,446	14,548	8.6	2.0	90.7	3.3

資料：国勢調査

人口密度は大山町・宇奈月町との境界が未定であるが町面積308.79km<sup>2</sup>として算出した。



## 住民登録（住民基本台帳）地区別人口

（各年3月31日現在）

年次	世帯数	人 口			女100人 に対する 男	五 百 石		
		総 数	男	女		世帯数	人 口	うち男
平成11年	7,922	28,267	13,539	14,728	91.9	1,673	5,730	2,706
12	8,066	28,350	13,597	14,753	92.2	1,716	5,772	2,721
13	8,219	28,481	13,632	14,849	91.8	1,744	5,747	2,716
14	8,325	28,525	13,650	14,875	91.8	1,748	5,740	2,715

年次	下 段			高 野			大 森		
	世帯数	人 口	うち男	世帯数	人 口	うち男	世帯数	人 口	うち男
平成11年	834	3,065	1,516	894	3,074	1,439	679	2,619	1,280
12	850	3,082	1,527	916	3,098	1,457	694	2,641	1,300
13	861	3,087	1,529	930	3,137	1,474	710	2,657	1,305
14	868	3,101	1,531	944	3,115	1,467	718	2,676	1,313

年次	利 田			上 段			東 谷		
	世帯数	人 口	うち男	世帯数	人 口	うち男	世帯数	人 口	うち男
平成11年	556	2,158	1,071	648	2,298	1,066	227	783	386
12	576	2,204	1,099	644	2,286	1,068	222	754	366
13	609	2,310	1,143	648	2,258	1,053	220	725	349
14	665	2,464	1,219	654	2,218	1,035	218	706	339

## 住民登録（住民基本台帳）地区別人口

年次	釜ヶ淵			立山			新川		
	世帯数	人口	うち男	世帯数	人口	うち男	世帯数	人口	うち男
平成11年	618	2,247	1,088	908	3,136	1,478	885	3,157	1,509
12	634	2,256	1,084	918	3,107	1,466	896	3,150	1,509
13	634	2,231	1,066	937	3,132	1,465	926	3,197	1,532
14	630	2,219	1,055	932	3,076	1,434	948	3,210	1,542

資料：住民生活課

## 人口動態

### (1) 自然動態

(各年10月1日現在)

区分 年次	自然増減			出生			死亡		
	総数	男	女	総数	男	女	総数	男	女
平成11年	104	56	48	203	112	91	307	168	139
12	21	29	8	226	105	121	247	134	113
13	44	154	22	227	117	110	271	139	132
14	12	20	8	243	124	119	255	144	111

### (2) 社会動態

区分 年次	社会増減			転入					
				総数		県内から		県外から	
	総数	男	女	男	女	男	女	男	女
平成11年	170	114	56	441	475	329	383	109	90
12	128	68	60	416	467	307	384	101	81
13	150	66	84	414	453	309	366	100	76
14	17	25	8	371	426	267	341	96	79

## 年齢階級別人口（5歳階級）

（平成12年10月1日現在）

	総数	0～4歳	5～9歳	10～14歳	15～19歳	20～24歳	25～29歳	30～34歳	35～39歳	40～44歳
総数	27,994	1,213	1,282	1,428	1,465	1,462	1,934	1,644	1,576	1,726
男	13,446	598	672	722	725	712	977	810	799	862
女	14,548	615	610	706	740	750	957	834	777	864

	45～49歳	50～54歳	55～59歳	60～64歳	65～69歳	70～74歳	75～79歳	80歳以上	不詳
総数	2,009	2,424	2,046	1,760	1,802	1,650	1,163	1,410	-
男	1,028	1,215	1,027	825	809	742	462	461	-
女	981	1,209	1,019	935	993	908	701	949	-

資料：国勢調査

## 年齢区分人口（3区分）

区分 年次	幼少年人口（0～14歳）			生産年齢人口（15～64歳）			高齢人口（65歳以上）		
	総数	男	女	総数	男	女	総数	男	女
平成30年	9,755	5,037	4,718	18,110	8,944	9,166	1,730	767	963
35	8,504	4,351	4,153	20,908	11,101	9,807	1,873	861	1,012
40	6,548	3,368	3,180	19,282	9,415	9,867	2,056	937	1,119
45	5,712	2,922	2,790	19,319	9,597	9,722	2,442	1,113	1,329
50	5,803	2,955	2,848	18,632	9,025	9,607	2,791	1,198	1,593
55	5,891	2,981	2,910	18,637	9,100	9,537	3,342	1,428	1,914
60	5,623	2,809	2,814	18,623	9,216	9,407	3,728	1,557	2,171
平成2年	4,665	2,326	2,339	18,253	9,268	8,985	4,319	1,755	2,564
7	4,077	2,069	2,008	18,143	8,909	9,234	5,224	2,156	3,068
12	3,923	1,992	1,931	18,046	8,980	9,066	6,025	2,474	3,551

資料：国勢調査

		転出							
その他		総数		県内移動		県外へ		その他	
男	女	男	女	男	女	男	女	男	女
3	2	327	419	207	282	120	137	0	0
8	2	348	407	229	279	119	126	0	2
5	11	348	369	220	280	123	89	5	0
8	6	346	434	228	318	111	113	7	3

資料：人口統計調査

## 労働力状態（年齢15歳以上）

区分	年次	15歳以上人口			労働力状態別			
		総数 (A + B + C)	男	女	総数			
					労働力人口			非労働力人口(B)
					総数(A)	就業者	失業者	
昭和40年	21,338	10,349	10,980	16,513	16,435	78	4,816	
45	21,761	10,710	11,051	16,996	16,915	81	4,765	
50	21,423	10,223	11,200	15,882	15,604	218	5,601	
55	21,979	10,522	11,425	16,081	15,875	206	5,866	
60	22,351	10,722	11,563	15,990	15,734	256	6,345	
平成2年	22,572	10,740	11,832	15,590	15,324	266	6,980	
7	23,367	11,065	12,302	16,267	15,882	385	7,096	
12	24,071	11,454	12,617	16,129	15,603	526	7,936	

## 産業（大分類）別就業者数

年次	産業別	総数	第一次産業	農業	林業	漁業	第二次産業	鉱業	建設業	製造業
昭和40年		16,435	7,641	7,569	67	5	4,050	18	1,540	2,492
45		16,915	6,446	6,405	37	4	4,858	10	1,950	2,898
50		15,604	4,433	4,395	33	5	4,689	54	1,414	3,221
55		15,875	3,281	3,242	30	9	5,285	45	1,828	3,412
60		15,734	2,617	2,603	12	2	5,653	60	1,902	3,691
平成2年		15,324	1,988	1,973	9	6	5,732	58	1,768	3,906
7		15,882	1,792	1,778	8	6	5,786	56	1,955	3,775
12		15,603	1,147	1,130	11	6	5,715	49	2,096	3,570
	構成比	100.0	7.4	7.2	0.1	0.0	36.6	0.3	13.4	22.9
	男	8,796	616	603	9	4	3,769	38	1,679	2,052
	女	6,807	531	527	2	2	1,946	10	417	1,518

分類不能は第一次、第二次及び第三次産業に含まない

15 歳 人 口				不 詳 ( C )
男		女		
労 働 力 人 口	非労働力 人 口	労 働 力 人 口	非労働力 人 口	
8,870	1,479	7,643	3,337	9
9,304	1,406	7,692	3,359	-
8,777	1,446	7,045	4,155	-
9,005	1,517	7,076	4,343	32
9,110	1,662	6,880	4,683	16
8,774	1,966	6,816	5,014	2
9,098	1,965	7,169	5,131	4
9,105	2,346	7,024	5,590	6

資料：国勢調査

第 三 次 産 業	水 電 気 道 ・ ガ ス 業	運 輸 通 信 業	卸 飲 売 小 食 業 店	金 融 保 險 業	不 動 産 業	サ ー ビ ス 業	公 務	分 類 不 能
4,733	139	839	1,608	168		1,568	411	11
5,611	125	882	1,914	204	3	2,031	452	-
6,470	137	896	2,090	329	28	2,519	471	12
7,302	129	876	2,584	303	26	2,900	482	7
7,458	130	918	2,543	333	35	3,037	462	6
7,599	121	906	2,508	320	44	3,275	425	5
8,302	131	891	2,702	363	42	3,739	434	2
8,727	101	885	2,764	335	47	4,169	426	14
55.9	0.6	5.7	17.7	2.1	0.3	26.7	2.7	0.1
4,404	91	736	1,327	140	27	1,745	338	7
4,323	10	149	1,437	195	20	2,424	88	7

資料：国勢調査

### 産業（大分類）従業上の地位（3区分）別就業者数（年齢15歳以上）

区分 年	従業上の 地位	総	農	林	漁	鉱	建	製
		数	業	業	業	業	業	業
平成 12 年	総数	15,603	1,130	11	6	49	2,096	3,570
	雇用者	12,811	71	11	2	47	1,662	3,351
	自営業主 および 家族専従者	2,792	1,059	0	4	2	434	219

### 就業者・通学者別常住人口（昼間人口）数（年齢15歳以上）

平成12年	常住人口	流出口(A)	流入人口(B)	(B)-(A)人口	昼間人口
総人口	27,994	9,434	3,795	5,639	22,355
就業者	15,603	8,494	3,490	5,004	10,599
通学者	1,383	940	237	703	680

資料：国勢調査

### 世帯の種類・世帯人員別世帯数・世帯人員

区分 年次	総数		普通					
	世帯数	世帯人員	総数			1人	2人	3人
			世帯数	世帯人員	一世帯人当 たり人員			
昭和60年	7,362	27,974	7,147	27,742	3.88	821	959	1,183
平成2年	7,293	27,237	7,121	26,992	3.79	789	1,160	1,240
平成7年	7,761	27,444	7,754	27,353	3.53	1,118	1,459	1,463
平成12年	8,427	27,994	8,274	27,669	3.34	1,254	1,809	1,642

水電 気道・ ガス 業ス	通運 信 業輸	小卸飲 売売食 業業店	金融 保険 業	不動 産 業	サー ビス 業	公 務	分 類 不 能
101	885	2,764	335	47	4,169	426	14
101	861	2,176	328	37	3,734	426	4
0	24	588	7	10	435	0	12

資料：国勢調査  
(注) 従業上の地位「不詳」を含む。

世 帯							準 世 帯	
4 人	5 人	6 人	7 人	8 人	9 人	10 人	世帯数	世帯人員
1,550	1,165	977	385	94	10	3	215	232
1,501	1,053	872	402	89	14	1	172	245
1,462	993	804	366	72	17	0	7	91
1,542	949	688	311	60	18	1	153	325

資料：国勢調査



県内市町村別人口，世帯数（国勢調査 平成7年・12年）

区分 市町村別	人 口		世 帯	
	平成7年	平成12年	平成7年	平成12年
富山市	325,375	325,700	110,771	118,070
高岡市	173,607	172,184	52,456	55,302
新湊市	38,491	37,287	11,032	11,187
魚津市	48,316	47,136	14,371	14,891
氷見市	58,786	56,680	15,875	16,181
滑川市	31,841	33,363	9,200	10,429
黒部市	36,414	36,531	10,688	11,490
砺波市	38,531	40,744	10,083	11,421
小矢部市	35,785	34,625	9,111	9,329
大沢野町	21,816	22,642	6,200	6,817
大山村	11,147	11,652	3,268	3,633
舟橋村	1,658	2,153	450	627
上市町	23,677	23,362	6,736	7,067
立山町	<b>27,444</b>	<b>27,994</b>	<b>7,761</b>	<b>8,427</b>
宇奈月町	7,025	6,553	2,373	2,292
入善町	28,886	28,276	7,953	8,258
朝日町	17,007	15,915	5,179	4,986
八尾町	22,313	22,322	5,995	6,457
婦中町	32,579	34,528	8,583	9,760
山田村	2,200	2,037	484	461
細入村	2,165	1,923	635	623
小杉町	31,360	32,356	9,558	10,539
大門町	12,284	12,583	3,176	3,347
下村	2,079	2,018	490	532
大島町	8,767	9,259	2,454	2,655
城端町	10,603	9,948	2,842	2,830
平村	1,620	1,416	518	464
上平村	1,016	997	357	366
利賀村	1,161	1,083	440	429
庄川町	7,387	7,348	1,977	2,120
井波町	10,929	10,373	2,899	2,890
井口村	1,359	1,296	309	312
福野町	15,044	14,682	3,892	3,979
福光町	21,233	20,387	5,748	5,622
福岡町	13,220	13,498	3,426	3,781
合 計	1,123,125	1,120,851	337,290	357,574

人口増減（平成7年～12年）		世帯増減（平成7年～12年）		面積 km <sup>2</sup>	人口密度 1 km <sup>2</sup> あたり
実数	率 %	実数	率 %		
325	0.1	7,299	6.6	208.81	1,559.8
-1,423	-0.8	2,846	5.4	150.55	1,143.7
-1,204	-3.1	155	1.4	32.36	1,152.3
-1,180	-2.4	520	3.5	200.60	235.0
-2,106	-3.6	306	1.9	230.31	246.1
1,522	4.8	1,229	13.4	54.61	610.9
117	0.3	802	7.5	86.76	421.1
2,213	5.7	1,338	13.3	96.22	423.4
-1,160	-3.2	218	2.4	134.11	258.2
826	3.8	617	10.0	74.66	303.3
505	4.5	365	11.2	572.32	20.4
495	29.9	177	39.3	347	620.5
-315	-1.3	331	4.9	236.77	98.7
<b>550</b>	<b>2.0</b>	<b>666</b>	<b>8.6</b>	<b>307.31</b>	<b>91.1</b>
-472	-6.7	-81	-3.4	339.58	19.3
-610	-2.1	305	3.8	71.29	396.6
-1,092	-6.4	-193	-3.7	226.32	70.3
9	0.0	462	7.7	236.86	94.2
1,949	6.0	1,177	13.7	68.04	507.5
-163	-7.4	-23	-4.8	40.92	49.8
-242	-11.2	-12	-1.9	40.24	47.8
996	3.2	981	10.3	41.22	785.0
299	2.4	171	5.4	21.77	578.0
-61	-2.9	42	8.6	5.80	347.9
492	5.6	201	8.2	7.96	1,163.2
-655	-6.2	-12	-0.4	64.99	153.1
-204	-12.6	-54	-10.4	94.06	15.1
-19	-1.9	9	2.5	94.77	10.5
-78	-6.7	-11	-2.5	177.58	6.1
-39	-0.5	143	7.2	30.74	239.0
-556	-5.1	-9	-0.3	26.20	395.9
-63	-4.6	3	1.0	11.50	112.7
-362	-2.4	87	2.2	31.71	463.0
-846	-4.0	-126	2.2	168.05	121.3
278	2.1	355	10.4	58.76	229.7
-2,274	-0.2	20,284	6.0	4,247.22	263.9

資料：国勢調査

### 3. 農 林 業

#### 農 家 数

##### (1) 昭和58年～平成12年

区 分		年 次				
		昭 和 58 年	昭 和 60 年	平 成 2 年	平 成 7 年	平 成 12 年
農業総数		2,905	2,834	2,562	2,373	2,229
専 業 ・ 兼 業 別 数	専 業	96	112	128	161	154
	第 1 種 兼 業	399	278	126	118	117
	第 2 種 兼 業	2,410	2,444	2,308	2,094	1,958

資料：農林業センサス，農業基本調査

##### (2) 地 区 別

区 分 地区名	農 家 総 数	専 業 ・ 兼 業 別 農 家 数		
		専 業	第 1 種 兼 業	第 2 種 兼 業
総 数	2,229	154	117	1,958
五 百 石	205	13	8	184
大 森	198	3	12	183
高 野	194	14	9	171
下 段	236	22	9	205
利 田	216	11	16	189
上 段	285	19	11	255
東 谷	165	16	7	142
釜ヶ淵	235	15	15	205
立 山	212	19	12	181
新 川	283	22	18	243

資料：2000年農業センサス

## 経営耕地面積

(単位：ha)

区分 年次	総 数	田	畑	樹 園 地
昭和55年	3,755.76	3,698.85	49.63	7.28
昭和58年	3,704.57	3,671.83	30.33	2.41
昭和60年	3,731.79	3,692.07	37.95	1.77
平成2年	3,613.07	3,587.74	19.71	5.64
平成7年	3,418.54	3,386.85	22.19	9.50
平成12年	3,289.48	3,261.36	21.28	6.84

資料：農林業センサス，農業基本調査

## 経営耕地規模別農家数

区分 年次	農家 総数	例 外 規 定	10 ~ 29 a	30 ~ 49 a	50 ~ 69 a	70 ~ 99 a	100 ~ 149 a	150 ~ 199 a	200 ~ 249 a	250 ~ 299 a	300 a 以上
昭和55年	3,048	3	374	350	684	568	512	306	141	110	
昭和58年	2,905	2	341	318	640	556	473	299	147	129	
昭和60年	2,834	3	318	316	584	550	463	302	156	142	
平成2年	2,562	3	266	253	510	476	438	303	154	159	
平成7年	2,373	4	257	203	484	459	399	257	132	178	
平成12年	2,229	5	269	169	468	391	401	233	112	181	

資料：農林業センサス，農業基本調査

## 農家人口・農業就業人口

区 分	昭和58年	昭和60年	平成2年	平成7年	平成12年
農 家 人 口	13,762 (6,670)	13,528 (6,556)	12,096 (5,798)	10,949 (5,247)	9,982 (4,815)
総 数	8,336 (4,323)	8,384 (4,331)	9,858 (4,704)	9,379 (4,452)	8,432 (4,072)
自営農業だけに 従事した人	2,802 (768)	2,881 (812)	2,694 (862)	2,466 (851)	2,347 (899)
自 営 農 業 が 主 の 人	457 (264)	346 (206)	232 (148)	235 (147)	242 (150)
兼業，その他が 主 の 人	5,077 (3,291)	5,157 (3,313)	5,157 (3,694)	6,678 (3,454)	5,843 (3,023)

資料：農林業センサス，農業基本調査  
(注)カッコ内は男

## 農作業をよそに請負させた農家数と面積等

区分 年次	実農家数	育 苗		耕 起		代 か き	
		農家数	面 積	農家数	面 積	農家数	面 積
昭和 55 年	1,539	787	520	837	611	813	597
昭和 60 年	1,367	961	602	670	446	674	446
平成 2 年	1,482	891	542	495	(耕起 + 代かき)		291
平成 7 年	1,429	1,080	843	420	(耕起 + 代かき)		262
平成 12 年	1,013	519		205			

## 売渡米数量

区分 年次	平成 10 年	平成 11 年	平成 12 年
全 国	4,775,686 t	4,916,868 t	4,730,468 t
北 陸	708,851	768,798	751,719
富 山 県	145,337	152,945	153,987
立 山 町	299,833 袋	318,057 袋	342,529 袋
五 百 石	27,035	28,355	30,216
下 段	35,263	37,020	39,782
高 野	29,615	31,566	34,601
大 森	31,731	31,574	33,877
利 田	33,790	34,121	36,952
上 段	32,360	35,926	38,896
東 谷	17,823	19,577	20,969
釜ヶ淵	39,233	43,182	46,039
立 山	18,117	19,903	21,443
新 川	34,866	36,833	39,754

\* 全国・北陸・富山県の数量（t）はうち玄米（醸造用玄米を除く）及びもち玄米の検査数量です。  
12年産及び13年産は最終結果が取りまとまっていないため速報値となっています。

\* 立山町以下各地区の数量（30kg袋数）は計画流通米（加工用米を含む）及び特別調整米の最終出荷数量です。

田 植		防 除		稲刈り・脱穀		農作業を請負った 農 家 数
農家数	面 積	農家数	面 積	農家数	面 積	
549	306	809	907	780	464	246
528	283	501	491	684	371	258
456	223	646	692	554	278	235
417	232	547	553	503	281	354
227		248		293		183

資料：農林業センサス

(単位：t, 30kg袋)

平成 13 年
4,384,483 t
726,534
145,380
330,050 袋
29,910
38,915
32,998
32,453
34,657
37,718
19,459
45,123
20,562
38,255

資料：新潟食料事務所 富山東部支所

## 農業粗生産額

区 分		年 次	平成 9 年		平成10年	
			粗生産額	構 成 比	粗生産額	構 成 比
農 業 粗 生 産 額	耕 種	米	4,125	82.5	3,588	82.4
		麦 類	5	0.1	3	0.1
		雑 穀 ・ 豆 類	58	1.2	21	0.5
		い も 類	10	0.2	15	0.3
		野 菜	245	4.9	253	5.8
		果 実	8	0.2	6	0.1
		花 き	43	0.9	40	0.9
		工 芸 作 物	-	-	-	-
		種 苗 , 苗 木 , 飼 料 外	0	-	-	-
		耕 種 計 ・ I	4,494	89.8	3,926	90.1
	養 蚕 II	-	-	-	-	
	畜 産	役 肉 用 牛	66	1.3	44	1.0
		乳 用 牛	-	-	-	-
		豚	122	2.4	125	2.9
		に わ と り	320	6.4	261	6.0
そ の 他 畜 産 物		-	-	-	-	
	畜 産 計 III	508	10.2	430	9.9	
	第 1 次 農 業 粗 生 産 額 IV = I + II + III	5,002	100.0	4,356	100.0	
	加 工 農 生 産 額 V	-	-	-	-	
	農 業 粗 生 産 額 VI = IV + V	5,002	100.0	4,356	100.0	
基 礎 数 値 析	農 家 戸 数(戸)	2,373	-	2,373	-	
	耕 地 面 積(ha)	3,560	-	3,560	-	
	農 業 従 事 者 数(人)	1,581	-	1,581	-	
生 産 性	農 家 1 戸 当 たり 生 産 農 業 所 得(千 円)	646	-	519	-	
	10 a 当 たり 生 産 農 業 所 得(千 円)	43	-	35	-	
	農 従 者 1 人 当 たり 生 産 農 業 所 得(千 円)	970	-	779	-	

(單位：百万円，%)

平成11年		平成12年	
粗生産額	構成比	粗生産額	構成比
3,422	81.1	3,396	80.9
5	0.1	9	0.2
64	1.5	99	2.4
12	0.3	11	0.3
198	4.7	169	4.0
6	0.1	7	0.2
28	0.7	24	0.6
-	-	-	-
-	-	2	0.0
3,735	88.5	3,717	88.6
-	-	-	-
44	1.0	62	1.5
-	-	-	-
118	2.8	65	1.5
324	7.7	352	8.4
-	-	-	-
486	11.5	479	11.4
4,221	100.0	4,196	100.0
-	-	-	-
4,221	100.0	4,196	100.0
2,373	-	2,373	-
3,560	-	3,537	-
1,581	-	1,350	-
480	-	468	-
32	-	29	-
720	-	773	-

資料：北陸農政局富山統計情報事務所「富山農林水産統計年報」



## 農地転用の状況

(単位：a)

区 分		年 度		平成10年度	平成11年度	平成12年度	平成13年度
総 数	件 数	152	115	80	68		
	面 積	1,950	1,003	865	902		
用 地 住 宅	件 数	60	48	51	42		
	面 積	978	277	501	337		
用 地 工 業	件 数	4	0	2	-		
	面 積	62	0	10	-		
用 地 公 共	件 数	-	0	0	-		
	面 積	-	0	0	-		
施 設 農 業 用	件 数	6	1	2	10		
	面 積	91	16	7	25		
そ の 他	件 数	82	66	25	16		
	面 積	819	710	347	540		

(注) 農地法第4条, 第5条申請に基づく転用件数及び面積

資料：農業委員会

## 保有林規模別林家数

年 次	区 分	総数	保有林規模							
			0.1~ 1 ha	1 ~ 5	5 ~ 10	10 ~ 20	20 ~ 30	30 ~ 40	50 ~ 100	100ha 以上
昭和55年実数		561	351	160	33	7	2	5	1	2
平成2年実数		414	240	123	19	19	7	4	2	0
平成12年実数		215	-	174	26	7	6	1	-	1

資料：世界農林業センサス

## 保有形態別林野面積・森林面積

(単位：ha)

区分 年次		林 野 面 積				森 林 面 積			
		総数	国	公	私	総数	国	公	私
平成3年	実数	24,192	16,710	297	7,185	13,548	7,264	280	6,004
平成6年	実数	24,192	16,710	297	7,185	13,548	7,264	280	6,004
平成10年	実数	24,193	16,710	297	7,186	13,549	7,264	280	6,005
平成13年	実数	24,084	16,624	312	7,148	13,491	6,962	296	6,233

(単位：%)

区分 年次		人 工 林 率		
		国	公	私
平成3年	実数	5.1	55.6	27.5
平成6年	実数	5.0	57.8	28.1
平成10年	実数	4.9	57.8	30.6
平成13年	実数	0.6	51.6	29.6

資料：農林課

## 林業生産の状況

区分 年次	素材	特 殊 林 産 物							
		く り	たけのこ	すすたけ	わらび	ぜんまい	う ど	なめこ	しいたけ
平成3年	52 m <sup>3</sup>	0.1 t	0.1 t	0.2 t	0.1 t	0.1 t	0.1 t	3.1 t	35.2 t
平成5年	52	0.1	0.1	0.2	0.1	0.1	0.1	2.9	34.7
平成7年	52	0.1	0.1	0.2	0.1	0.1	0.1	1.9	29.5
平成9年	52	0.1	0.1	0.2	0.1	0.1	0.1	0.6	28.8
平成13年	52	0.1	0.1	0.1	0.1	0.1	0.1	0.1	22.7

資料：農林課及び森林組合

## 年度別造林実績

(単位：ha)

区分 年次	補 助 造 林			その他	公団造林	治山造林 (保安林 改良)	自力造林 (再造林 含む)	計	
	再造林	拡大造林	小 計					総 計	内拡大 造林
平成3年		1.44	1.44	-	-	2.81		4.25	4.25
平成5年		1.46	1.46	-	-	2.77		4.23	4.23
平成7年		1.40	1.40	-	-	2.83		4.23	4.23
平成9年		1.02	1.02	-	-	1.53		2.55	2.55
平成13年		-	-	-	-	-		-	-

資料：農林課

## 林道整備状況

(平成14年3月31日現在)

種 別	路 線 数	延 長 ( m )	幅 員 別		
			6.0m以上	4.0m	3.6m
広 域 林 道	1	9,343	2,412	6,931	-
うち 舗装済	1	9,343	2,412	6,931	-
普 通 林 道	30	84,318	803	70,708	6,542
うち 舗装済	16	45,929	803	44,818	308
計	31	93,661	3,215	77,639	6,542
うち 舗装済	17	55,272	3,215	51,749	308

種 別	幅 員 ( m )		利用区域の資源内容	
	3.0m	2.7m以下	面 積 ( ha )	蓄 積 ( m <sup>3</sup> )
広 域 林 道	-	-	820	97,486
うち 舗装済	-	-	-	-
普 通 林 道	2,455	3,810	3,754	600,944
うち 舗装済	-	-	-	-
計	2,455	3,810	4,574	698,430
うち 舗装済	-	-	-	-

資料：農林課

## 4 . 事業所・商業・工業

### 産業（大分類）別事業所数・従業者数

区分 年次	総 数		農林水産業		鉱 業		建 設 業		製 造 業		電気・ガス 水道業	
	事業 所数	従業 者数	事業 所数	従業 者数	事業 所数	従業 者数	事業 所数	従業 者数	事業 所数	従業 者数	事業 所数	従業 者数
平成3年	1,268	9,788	10	112	9	58	206	1,507	132	3,028	3	42
平成8年	1,192	9,633	9	88	7	52	191	1,490	140	3,149	4	45

区分 年次	運輸通信業		卸売小売業		金融保険業		不動産業		サービス業		公 務	
	事業 所数	従業 者数	事業 所数	従業 者数	事業 所数	従業 者数	事業 所数	従業 者数	事業 所数	従業 者数	事業 所数	従業 者数
平成3年	42	438	509	1,870	7	83	9	24	326	2,459	15	234
平成8年	42	472	434	1,785	8	84	12	30	329	2,229	16	209

資料：事業所統計調査

### 産業（大分類）従業者規模別事業所数・従業者数

（平成8年10月1日現在）

区 分	総 数						民 営		国・公共 企 業 体	
	事業 所数	従 者 数					事業 所数	従業 者数	事業 所数	従業 者数
		総 数	個 人 業 主	家 族 従業者	雇 用 者					
					総 数	常 雇				
総 数	1,192	9,633	683	245	8,108	7,816	1,114	8,620	78	1,013
農 林 水 産 業	9	88	-	-	77	58	8	81	1	7
鉱 業	7	52	1	1	36	36	7	52	-	-
建 設 業	191	1,490	126	31	1,189	1,118	191	1,490	-	-
製 造 業	140	3,149	55	25	2,895	2,872	140	3,149	-	-
電気・ガス・熱供給・水道業	4	45	-	-	45	45	2	30	2	15
運 輸 ・ 通 信 業	42	472	5	4	433	416	38	408	4	64
卸売・小売業・飲食店	434	1,785	326	133	1,224	1,133	432	1,773	2	12
金 融 ・ 保 険 業	8	84	2	-	82	82	8	84	-	-
不 動 産 業	12	30	6	1	9	9	12	30	-	-
サ ー ビ ス 業	329	2,229	162	50	1,909	1,838	276	1,523	53	706
公務（他に分類されないもの）	16	209	-	-	209	209	-	-	16	209

資料：事業所統計調査

## 商店数・従業者数・販売額

区分 年次	商 店 数				従 業	
	総 数	卸 売 業	小 売 業	飲 食 店	総 数	卸 売 業
昭和63年	476	17	414	45	1,713	52
平成3年	431	27	404	×	1,609	106
平成6年	388	16	372	×	1,572	86
平成9年	352	17	335	×	1,432	113

(注) 調査期日は昭和63年は9月1日,平成3年は7月1日,平成6年は7月1日,平成9年は6月1日です。

## 産業(中分類)別商店数・従業者数・商品販売額

区分 年次	商 店 数			従 業 者 数 (人)		
	総 数	法 人	個 人	総 数	法 人	個 人
総 数	352	97	255	1,432	838	594
一 般 卸 売 業	17	7	10	113	78	35
各 種 商 品 小 売 業	2	1	1	×	×	×
織物衣類身の廻り品小売業	38	8	30	85	35	50
飲 食 料 品 小 売 業	140	20	120	441	159	282
自動車, 自転車, 小売業	16	6	10	69	36	33
家具建具, じゅう器小売業	41	8	33	110	38	72
そ の 他 の 小 売 業	98	47	51	550	430	120

(注) 1. 飲食店を除く  
2. 卸売業の売場面積については調査対象外

(単位：万円)

者数		年間商品販売額			
小売業	飲食店	総数	卸売業	小売業	飲食店
1,523	138	2,557,656	314,852	2,163,602	49,202
1,503	x	2,765,738	408,166	2,357,572	x
1,486	x	2,595,390	313,755	2,281,635	x
1,319	x	2,961,986	692,693	2,289,293	x

資料：商業統計調査

平成9年6月1日現在(単位：万円)

年間商品 販売額	その他の 収入額	商品 手持額	売場面積 (㎡)	年間商品販売額		
				1店当り	従業者 1人当り	売場面積 1㎡当り
2,981,986	88,322	215,071	24,127	8,472	2,082	73
692,693	12,590	27,054	-	40,747	6,130	-
x	x	x	x	x	x	x
96,626	775	20,558	2,784	2,543	1,137	35
625,579	754	25,087	6,768	4,468	1,419	89
200,763	35,732	12,135	196	12,548	2,910	72
123,482	5,662	30,840	4,094	3,012	1,123	22
1,066,666	32,809	91,127	7,819	10,884	1,939	101

資料：商業統計調査

### 産業（中分類）別製造事業所数・従業者数・製造品出荷額

区分 産業(中分類)	平成10年			平成11年			平成	
	事業所数	従業者数	製造品 出荷額等	事業所数	従業者数	製造品 出荷額等	事業所数	従業者数
総数	135	2,773	5,561,165	91	2,531	4,951,220	88	2,430
食料品	11	111	292,749	9	100	251,564	8	97
飲料, 飼料	4	56	144,555	4	59	201,217	4	75
繊維工業	2	x	x	2	x	x	2	x
衣類その他の繊維製品製造業	10	198	71,737	7	160	58,658	6	72
木材, 木製品製造業	2	x	x	2	x	x	2	x
家具, 装備品製造業	5	26	32,239	3	22	24,589	3	20
パルプ, 紙, 紙加工品製造業	1	x	x	1	x	x	1	x
出版, 印刷, 同関連産業	4	20	13,532	2	x	x	2	x
化学工業	2	x	x	1	x	x	1	x
石油製品, 石灰製品製造業	1	x	x	1	x	x	1	x
プラスチック製造業	10	162	141,843	11	148	127,252	11	163
ゴム製品製造業	-	-	-	-	-	-	-	-
なめしかわ, 同製品毛皮製造業	-	-	-	-	-	-	-	-
窯業, 土石製品製造業	13	146	340,447	9	141	349,386	9	160
鉄鋼業	1	x	x	1	x	x	1	x
非鉄金属製造業	1	x	x	1	x	x	1	x
金属製品製造業	16	675	1,205,698	13	641	1,056,571	12	627
一般機械器具製造業	26	119	123,045	8	69	68,539	9	76
電気機械器具製造業	17	371	1,228,525	13	357	1,191,529	12	324
輸送用機械器具製造業	1	x	x	1	x	x	1	x
その他の製造業	8	66	117,182	2	x	x	2	x

### 製造事業所数・従業者数・製造品出荷額

区分 年次	事業所数			従業者数	現金給与総額	原材料 使用額等	製造品 出荷額等
	総数	法人	個人				
平成10年	135			2,773	1,151,557	2,690,736	5,561,165
平成11年	91			2,531	1,090,665	2,360,241	4,951,220
平成12年	88			2,430	1,069,968	2,550,015	4,990,455

(単位：万円)

12 年
製造品 出荷額等
4,990,455
215,751
217,052
x
16,689
x
26,909
x
x
x
x
117,817
-
-
338,247
x
x
845,715
68,923
1,487,010
x
x

資料：工業統計調査

(単位：万円)

生産額	出荷額等対 前年比 (%)	1事業所当 り製造品出 荷額等	従業者1人 当り製造品 出荷額等
5,262,295	100.9	41,194	2,005
4,870,859	89.0	54,409	1,956
4,939,825	100.8	56,710	2,054

資料：工業統計調査



## 5 . 町民生活

### 酒類の消費状況

(単位：ℓ)

年 度	総 数	清 酒	合成清酒	焼 酎	ビ ー ル	果 実 酒	洋酒その他
平成10年	1,261,601	313,308	6,178	35,876	790,153	34,215	81,871
平成11年	1,161,071	282,649	4,775	38,313	696,757	24,186	114,391
平成12年	1,188,257	264,866	9,585	44,130	682,238	14,660	172,778
平成13年	1,241,461	267,504	3,396	51,568	645,424	12,669	260,900

### たばこ消費状況

年 度	売 上 本 数	
	富山地区広域圏内 (富山市外10市町村)	立 山 町
平成10年	1,005,389 千本	33,385 千本
平成11年	904,975	32,924
平成12年	885,082	33,598
平成13年	848,501	33,440

(注) 富山地区広域圏内市町村とは  
富山市，滑川市，立山町，上市町，八尾町，婦中町，大沢野町，大山町，細入村，山田村，舟橋村  
たばこは，国産のみ。

## 6 . 教育・文化

### 町立学校施設の状況

(平成14年5月1日現在)

学校名	校舎							屋内体育館		校地				
	保有面積				教室数			保有面積		保有面積			借用面積	計
	鉄筋	鉄骨	木造	計	普通	特別	計	鉄筋又は鉄骨	木造	建物敷地	運動場	その他		
立山北部小学校	2,723 <sup>㎡</sup>	23 <sup>㎡</sup>	<sup>㎡</sup>	2,746 <sup>㎡</sup>	7	6	13	731 <sup>㎡</sup>	<sup>㎡</sup>	9,188 <sup>㎡</sup>	10,169 <sup>㎡</sup>	1,702 <sup>㎡</sup>	<sup>㎡</sup>	21,059 <sup>㎡</sup>
立山中央小学校	5,245	90		5,335	25	9	34	831		13,821	11,638			25,459
高野小学校	2,050	227		2,277	8	5	13	844		2,447	6,560	1,147	3,818	13,972
利田小学校	2,090	51		2,141	7	6	12	724		5,986	5,621			11,607
日中上野小学校	1,950			1,950	6	5	11	750	0	4,284	3,009		3,312	10,605
新瀬戸小学校	2,042			2,042	6	5	11	750		5,655	3,906		1,941	11,502
東峯小学校	875	14	108	997	6	5	11		317	2,130			3,753	5,833
谷口小学校	1,800			1,800	6	5	11	R20 S714			4,586		5,680	10,266
釜ヶ淵小学校	2,150	100		2,250	7	5	12	808		5,651	6,492			12,143
立山小学校	3,005	60		3,065	8	7	15	843		10,002	9,800			19,802
立山芦嶽小学校	1,534	10		1,544	6	5	11	R68 S540		4,775	8,125	2,600		15,500
計	25,464	575	108	26,147	92	63	155	7,623	317	63,939	69,906	5,449	18,504	157,798
上東中学校	2,589	443		3,032	6	9	15	S798		5,669	7,909		486	14,064
上東地区共同調理場	219			219										
北部地区共同調理場		300		300										
雄山中学校	8,456			8,456	24	17	41	R2,454		37,473	10,400			47,873
計	11,264	743		12,007	30	26	56	3,252		43,142	18,309		486	61,937
新瀬戸小池田分校			78	78	1	-	1						159	159
学校駐車場												5,306		5,306

R = 鉄筋 S = 鉄骨

資料：学校教育課

### 小学校施設数・児童数・教職員数

年次	校数 (本校)	学級数	児童数			教員数			職員数
			総数	男	女	総数	男	女	
平成10年	10	71(4)	<sup>(5)</sup> 1,642	827	815	118	33	85	32
11	10	70(4)	<sup>(6)</sup> 1,601	804	797	117	35	82	32
12	10	71(5)	<sup>(10)</sup> 1,570	797	773	121	38	83	27
13	10	68(5)	<sup>(13)</sup> 1,586	805	781	118	35	83	27
14	9	70(6)	<sup>(17)</sup> 1,573	814	759	115	34	81	26

(注) カッコ内は特殊学級(内数)

### 中学校施設数・生徒数・教職員数

年次	校数	学級数	生徒数			教員数			職員数
			総数	男	女	総数	男	女	
平成10年	2	26(1)	<sup>(3)</sup> 955	484	471	49	21	28	14
11	2	26(1)	<sup>(2)</sup> 914	464	450	49	21	28	14
12	2	23	865	438	427	48	23	25	15
13	2	23	852	440	412	49	27	22	14
14	2	24(1)	<sup>(1)</sup> 842	427	415	48	26	22	14

(注) カッコ内は特殊学級(内数)

### 小学校学年別学級数・児童数

年次	総数			1学年			2学年			3学年	
	学級数	男	女	学級数	男	女	学級数	男	女	学級数	男
平成10年	67	825	812	10	125	122	12	128	130	10	139
11	70	804	797	10	123	119	11	127	123	10	130
12	71	797	773	10	121	110	12	126	122	9	128
13	68	805	781	11	146	145	11	125	112	9	127
14	70	814	759	12	144	115	12	150	147	9	125

(各年5月1日現在)

1学級当り 児童数	教員1人当 り児童数	校舎面積 <sup>m<sup>2</sup></sup>		校地面積 <sup>m<sup>2</sup></sup>	講堂及び 運動場 <sup>m<sup>2</sup></sup>	学校林 <sup>m<sup>2</sup></sup>
		総数	児童1人 当りの面積			
23	14	28,264	17	87,892	77,591	22,534
23	14	28,264	18	87,892	77,936	22,534
22	13	28,315	18	87,892	77,936	22,534
23	13	28,532	18	87,892	77,936	22,534
21	14	28,532	18	87,892	77,936	22,534

資料：学校教育課「学校基本調査」

(各年5月1日現在)

1学級当り 児童数	教員1人 当り児童数	校舎面積 <sup>m<sup>2</sup></sup>		校地面積 <sup>m<sup>2</sup></sup>	講堂及び 運動場 <sup>m<sup>2</sup></sup>
		総数	生徒1人 当りの面積		
38	19	12,124	13	43,142	26,930
35	19	12,124	13	40,461	10,129
38	18	12,377	14	43,142	11,161
37	17	12,377	15	43,628	11,161
35	17	12,377	15	43,628	11,161

資料：学校教育課「学校基本調査」

(各年5月1日現在)

年	4学年			5学年			6学年			特殊学級	
	学級数	男	女	学級数	男	女	学級数	男	女	学級数	児童数
144	12	144	142	10	133	132	13	156	142	4	5
133	13	141	144	10	149	144	12	134	134	4	6
123	12	133	132	11	142	142	12	147	144	5	10
125	11	131	123	9	133	132	12	143	144	5	13
111	11	126	129	9	134	123	11	135	134	6	17

資料：学校教育課「学校基本調査」

## 中学校学年別学級数・生徒数

(各年5月1日現在)

年次	総数			1学年			2学年		
	学級数	男	女	学級数	男	女	学級数	男	女
平成10年	26	481	471	8	143	155	8	160	151
平成11年	26	464	450	8	156	142	8	144	156
平成12年	23	438	427	7	136	129	8	158	142
平成13年	23	440	412	8	147	140	7	135	129
平成14年	24	427	415	8	142	147	8	148	140

年次	3学年			特殊学級	
	学級数	男	女	学級数	生徒数
平成10年	9	178	165	1	3
平成11年	9	164	152	1	2
平成12年	8	144	156	0	-
平成13年	8	158	143	0	-
平成14年	7	137	128	1	1

資料：学校教育課「学校基本調査」

## 小学校別児童数・学級数・教職員数

(平成14年5月1日現在)

学校名	学年別児童数							学級数	教員数	職員数
	総数	1年	2年	3年	4年	5年	6年			
立山北部小学校	167	26	35	18	30	30	28	7(1)	11	3
立山中央 "	691	125	124	100	109	118	115	22(2)	31	10
高野 "	136	19	26	22	22	25	22	7(1)	11	2
利田 "	191	38	40	31	25	25	32	7(1)	13	2
日中上野 "	75	8	14	12	14	10	17	6	9	2
新瀬戸 "	37	5	7	5	7	6	7	4	9	1
釜ヶ淵 "	113	8	22	20	21	15	27	6	10	2
立山 "	142	24	22	27	24	25	20	7	12	2
立山芦峯 "	21	6	7	1	3	3	1	4	9	2

(注) カッコ内は特殊学級(内数)

資料：学校教育課「学校基本調査」

## 中学校別生徒数・学級数・教職員数

(平成14年5月1日現在)

学 校 名	学 年 別 生 徒 数				学級数	教員数	職員数
	総 数	1 年	2 年	3 年			
雄 山 中 学 校	761 <sup>(1)</sup>	269 <sup>(1)</sup>	256	236	21 <sup>(1)</sup>	39	11
上 東 中 学 校	81	20	32	29	3	9	3
上東地区共同調理場							6
北部地区共同調理場							5

(注) カッコ内は特殊学級(内数)

資料：学校教育課「学校基本調査」

## 高等学校生徒数・教職員数

(各年5月1日現在)

年 次	入学定員	学 年 別 生 徒 数				学級数	教員数	職員数	非 講
		総数	1 年	2 年	3 年				
平成11年	200	595	200	200	195	15	43	5 <sup>ALT(+1)</sup>	10
平成12年	200	591	200	193	198	15	42	6 <sup>ALT(+1)</sup>	10
平成13年	200	584	203	192	189	15	42	8 <sup>ALT(+1)</sup>	8
平成14年	160	548	160	198	190	14	40	6 <sup>ALT(+1)</sup>	8

資料：雄山高等学校

## 高等学校卒業者の進路

(各年5月1日現在)

区 分	平成10年度	11 年 度	12 年 度	13 年 度
総 数	195	198	189	190
進 学 者	109	96	95	82
就 職 者	35	30	34	35
専修学校・各種学校等	38	60	56	70
無 業 者	13	7	0	3
そ の 他	0	5	4	0

資料：雄山高等学校

## 公民館の現況

(平成15年1月1日現在)

館名	所在地	設立年月日	面積 ㎡	併設，独立別
中央公民館	立山町前沢2385	昭和29年		町民会館に併設
五百石公民館	" "	昭和22年	54年度新築 815.00	商工会に併設
下段公民館	" 榎43	昭和22年	59年度新築 584.51	独立
高野公民館	" 江崎113	昭和22年	63年度新築 618.65	独立
大森公民館	" 西大森1412	昭和21年	51年度新築 958.87	独立
利田公民館	" 利田1080	昭和23年	平成元年度新築 609.42	独立
日中上野公民館	" 日中上野82	昭和28年	60年度新築 505.38	独立
新瀬戸公民館	" 新瀬戸19	昭和28年	平成3年度新築 422.63	独立
谷口公民館	" 谷口7の2	昭和25年	平成2年度新築 363.08	独立
東峯公民館	" 伊勢屋52	昭和25年	36.0	東峯小学校に併設
釜ヶ淵公民館	" 道源寺900	昭和24年	平成4年度移管 573.97	独立
岩嶺公民館	" 岩嶺寺21	昭和25年	57年度新築 569.82	独立
千垣公民館	" 千垣594の2	昭和29年	62年度新築 341.81	独立
芦嶺公民館	" 芦嶺寺86の1	昭和29年	58年度新築 339.78	独立
新川公民館	" 二ツ塚85の5	昭和24年	62年度新築 666.47	独立

資料：社会教育課

自治公民館の現況 新築(全面改築(5)も含む)107ヶ所  
増改築 8ヶ所

### 立山町勤労青少年ホーム利用状況

年度	開館日数	青少年 (人)	一般 (人)	計 (人)
10	244	9,658	6,606	16,264
11	293	10,459	7,838	18,297
12	293	10,099	9,252	19,351
13	293	10,607	12,542	23,149
14	221	8,337	9,781	18,118

### 立山町勤労者体育センター利用状況

年度	開館日数	勤労者 (人)	その他 (人)	計 (人)
10	295	9,116	8,461	17,577
11	296	8,238	7,852	16,090
12	215	6,806	4,096	11,702
13	293	8,299	7,028	15,327
14	220	5,698	6,323	12,021



## 町民会館利用状況

年度	室別		大ホール		会議室 (1F)		披露宴会室 (2F)		結婚式場 (2F)	
	件数	利用者数	件数	利用者数	件数	利用者数	件数	利用者数	件数	利用者数
平成10年	1,477	47,029	136	19,092	428	8,674	273	7,056	1	20
11年	1,467	47,410	133	19,213	472	9,695	241	6,667	-	-
12年	1,496	48,603	136	19,375	456	7,667	269	8,678	-	-
13年	1,336	50,920	148	24,580	321	6,853	253	7,505	-	-

(注) 1. 結婚式場と控室の利用者数は、披露宴で使用了室に含まれる。  
2. 控室の利用者数は結婚式以外の利用である。

## 図書館蔵書冊数

年次	区分	総数	0	1	2	3	4	5	6	7
			総記	哲学	歴史	社会科学	自然科学	工学	産業	芸術
平成10年		67,769	1,665	1,393	3,985	3,608	2,644	3,354	1,316	3,827
11年		64,104	1,703	1,472	4,134	3,821	2,766	3,542	1,365	3,957
12年		67,180	1,763	1,553	4,277	4,061	2,902	3,795	1,448	4,152
13年		61,762	1,816	1,606	4,410	4,368	3,064	4,067	1,550	4,376

## 図書館利用状況

年次	区分	貸出登録者数			館外貸出者数			館外貸出図書数	
		総数	一般	児童幼児	総数	一般	児童図書	郷土資料	雑誌
平成10年		2,867	1,817	1,050	59,789	30,475	20,784	910	7,620
11年		2,746	1,838	908	62,467	31,569	21,747	965	8,186
12年		2,989	1,731	1,258	63,335	30,561	19,762	621	5,059
13年		4,038	2,719	1,319	71,293	32,789	23,765	427	7,585

控室 (2F)		展示室 (3F)		和室 (3F)		料理研究室 (1F)		特別室 (1F)	
件数	利用者数	件数	利用者数	件数	利用者数	件数	利用者数	件数	利用者数
45	306	185	6,827	302	3,457	63	1,175	44	422
39	363	183	6,824	288	2,898	74	1,372	37	378
60	441	188	7,727	274	2,854	72	1,467	41	394
44	313	150	6,565	293	3,042	90	1,749	37	313

資料：立山町民会館

(各3月31日現在)

8	9	児童図書	郷土資料	特殊文庫 (佐伯文庫)	視聴覚資料	備考
語学	文学					
732	14,289	15,988	6,213	8,319	436	
745	15,135	10,072	6,487	8,319	586	
790	15,819	10,819	6,745	8,319	737	
832	16,686	11,202	6,944	返納	841	

資料：町立立山図書館

三二図書館	
視聴覚資料	配本冊数
5,224	2,262
7,454	2,925
7,332	2,780
6,727	2,959

資料：町立立山図書館

## 立山町中央体育センター利用状況

年度	開館日数	一般	高校生	中学生	小学生	合計
平成10年	287 <sup>日</sup>	19,358 <sup>人</sup>	379 <sup>人</sup>	8,196 <sup>人</sup>	7,537 <sup>人</sup>	35,470 <sup>人</sup>
11年	292	18,609	151	9,869	6,643	35,272
12年	292	22,844	266	6,974	7,976	38,060
13年	241	20,164	308	5,384	8,311	34,167
10年～13年	1,112	80,975	1,104	30,423	30,467	142,969

資料：社会教育課

## 平成14年度立山町中央体育センター 使用人員月別集計表

月	日数	一般		高校生		中学生		小学生		合計
		男	女	男	女	男	女	男	女	
4 <sup>日</sup>	25 <sup>人</sup>	583 <sup>人</sup>	1,081 <sup>人</sup>	15 <sup>人</sup>	6 <sup>人</sup>	390 <sup>人</sup>	269 <sup>人</sup>	123 <sup>人</sup>	64 <sup>人</sup>	2,531 <sup>人</sup>
5	22	328	600	16	12	252	279	142	113	1,742
6	26	912	1,576	2	0	533	599	349	284	4,255
7	25	766	1,405	4	3	360	271	323	291	3,423
8	24	826	1,189	13	5	172	289	357	283	3,134
9	24	788	1,110	6	0	365	329	1,108	947	4,653
10	25	783	1,170	8	0	238	278	670	534	3,631
11	25	632	1,180	2	1	199	279	346	407	3,046
12	23	421	750	2	0	450	429	141	107	2,309
合計	219	5,989	10,070	68	26	2,959	3,022	3,559	3,030	28,724

資料：社会教育課

## 町立学校夜間照明施設利用状況

年度及び月	平成10年	平成11年	平成12年	平成13年	平成14年度内訳							
					4月	5月	6月	7月	8月	9月	10月	11月
利用回数	736	467	685	707	66	69	56	70	57	63	26	3
利用者数	13,086	10,300	10,920	10,482	1,186	1,147	934	1,084	995	3,568	326	79

資料：社会教育課

## 国指定文化財

番号	名称	種別	所在地	指定年月日	管理者
1	雄山神社前立社壇本殿	建造物	岩嶮寺字岩坂1	明治39.4.14	岩嶮寺雄山神社
2	木造慈興上人座像	彫刻	岩嶮寺字池の尻2	昭和6.1.19	岩嶮寺雄山神社
3	雷鳥	天然記念物	地域を定めず	昭和30.2.15	富山県
4	ニホンカモシカ	"	"	"	"
5	立山の山崎圏谷	"	芦嶮寺ブナ坂外11国有林	昭和20.2.22	国
6	黒部峡谷	"	"	昭和39.7.10	"
7	立山信仰用具(1,083点)	民俗文化財	芦嶮寺93の1	昭和45.3.9	富山県
8	旧嶋家住宅	建造物	芦嶮寺古屋敷37	昭和46.3.11	"
9	称名滝	天然記念物	芦嶮寺ブナ坂外11国有林	昭和48.5.29	国
10	立山室堂	建造物	芦嶮寺ブナ坂外11国有林	平成7.6.27	佐伯千尋

## 県指定文化財

番号	名 称	種 別	所 在 地	指定年月日	管理者
1	青磁浮牡丹唐草文香炉	工 芸 品	芦峯寺 2	昭和40 .1 .1	一 山 会
2	越中立山芦峯寺古文書 書冊 56 ほか 328 点	古 文 書	"	昭和40 .1 .1	"
3	稚 児 塚	史 跡	浦田字前田1580	昭和40 .1 .1	立 山 町
4	立山山麓光苔発生地	天 然 記 念 物	芦峯寺ブナ坂外11国有林	昭和40 .1 .1	"
5	岩 室 の 滝	"	虫谷字大滝谷219	昭和40 .1 .1	"
6	称名滝とその流域	"	芦峯寺大日 1 番地外	昭和40 .1 .1	国
7	黄銅製仏餉鉢	工 芸 品	芦峯寺字池の尻 2	昭和40 .2 .1	芦 峯 寺 雄 山 神 社
8	牡丹花蝶雀文鐘	"	"	昭和40 .2 .1	"
9	越中立山岩峯寺古文書 481点	古 文 書	岩峯寺字岩坂 1	昭和40 .1 .1	岩 峯 寺 雄 山 神 社
10	立山参道石塔( 3 )並びに 石仏群( 41体 )	民 俗 文 化 財	岩峯寺より立山一帯	昭和42 .1 .12	立 山 町
11	芦峯寺雄山神社境内杉林	天 然 記 念 物	芦峯寺字池の尻 2	昭和42 .9 .26	芦 峯 寺 雄 山 神 社
12	閻魔堂仏像群	民 俗 文 化 財	芦峯寺字野口割45の 1	昭和43 .6 .18	区 長
13	川 合 文 書	歴 史 資 料	芦峯寺93の 1	平成 5 .8 .18	富 山 県

・新しく発見された立山参道石仏第31番を昭和51年9月10日「立山参道石塔並びに石仏群」として、有形民俗文化財に組み入れられる。

## 町指定文化財

番号	名 称	種 別	所 在 地	指定年月日	管理者
1	芦峯寺雄山神社仲宮社叢	天 然 記 念 物	芦峯寺字池の尻 2	昭和39 .6 .11	芦峯寺雄山神社
2	水 パ シ ョ ウ	"	長倉字小池 3	昭和42 .12 .16	区 長
3	若 宮 神 殿	建 造 物	芦峯寺字池の尻 2	昭和39 .6 .11	芦峯寺雄山神社
4	浦田山王社鑿口	工 芸 品	浦田字花川1068	"	区 長
5	千 垣 五 輪 塔	史 跡	千垣字高地123	"	"
6	芦 峯 仲 宮 寺 遺 跡	"	芦峯寺字堂後割57	"	"
7	松 倉 経 塚 遺 跡	"	松倉字経塚 1	昭和39 .6 .11	坂 倉 忠 雄
8	日 中 経 塚 遺 跡	"	日中字松原33	"	区 長
9	二 ッ 塚 遺 跡	"	二ッ塚字西中の島183	"	"
10	古 屋 敷 遺 跡	"	芦峯寺字古屋敷割100	"	"
11	天 林 遺 跡 ( 一 )	"	天林字新宮社28	"	"
12	天 林 遺 跡 ( 二 )	"	天林250	"	"
13	藤 塚	"	日中字魚梁場28	"	"

番号	名 称	種 別	所 在 地	指定年月日	管理者
14	米 道 通 り	民 俗 芸 能	米道集落	"	堀 与 四 夫
15	御 前 節 ( 踊 り )	"	芦峯寺集落	"	区 長
16	芦峯寺雄山神社・御輿ねり	"	"	"	一 山 会
17	浦田山王社獅子舞い	"	浦田集落	"	区 長
18	目 桑 ち り め ん 節	"	目桑集落	昭和46 .10 .16	高 畑 賦
19	甚兵衛窯・陶片塚	史 跡	下瀬戸(甚)村中16 (陶)山林2の1	昭和47 .10 .16	吉 田 文 子 立 山 町
20	芦峯寺雄山神社・御輿	工 芸 品	芦峯寺字池の尻2	昭和49 .12 26	芦峯寺雄山神社
21	芦峯寺雄山神社・石灯籠2基	"	"	"	"
22	大やぶ塚(一字一石経塚)	史 跡	浦田字高木11	昭和50 .6 30	岡 崎 隆
23	日 中 城 跡	"	日中墓の段	"	区 長
24	宮路集落獅子舞い	民 俗 芸 能	宮路集落	"	"
25	布 橋 擬 宝 珠	工 芸 品	芦峯寺46	昭和50 .11 28	一 山 会
26	下 田 の 大 杉	天 然 記 念 物	下田1	昭和51 .12 .1	区 長
27	伊 勢 屋 の 大 杉	"	伊勢屋24	"	"
28	越中瀬戸焼古文書	古 文 書	上瀬戸	昭和57 .11 27	区 長
29	利 田 荷 方 節	民 俗 芸 能	利田433-1	"	公 民 館 長
30	雄山神社前立社壇の稚児舞	"	岩峯寺字岩坂1	"	氏 子 会 長
31	栃津新宮社社叢	天 然 記 念 物	栃津1	昭和57 .11 27	区 長
32	五百石天満社 立山御姫尊御室前鏡	工 芸 品	五百石天満社	昭和59 .3 29	五百石天満宮総代
33	旧有馬家および田屋門	建 造 物	芦峯寺字古屋敷割84	昭和60 .9 26	富山県・立山町
34	立 泉 神 社 の 大 杉	天 然 記 念 物	立泉寺1786	昭和62 .11 30	区 長
35	雄山神社前立社壇境内林	"	岩峯寺字岩坂1	"	岩峯寺雄山神社
36	寺田神明社の三本杉	"	寺田151	平成1 .10 27	区 長
37	庚 申 塚 の 石 仏 群	民 俗 文 化 財	芦峯寺51	平成3 .11 26	区 長
38	谷口家蔵谷口靄山由緒資料	歴 史 資 料	上鉾木109	平成7 .10 26	谷 口 弘 義
39	上 末 古 窯 跡 群	史 跡	上末釜谷及び法光寺谷	"	区 長
40	池 田 城 跡	史 跡	池田字大谷37 他	"	区 長
41	立山権現峰本社棟札	古 文 書	岩峯寺74	"	佐 伯 敬 吉
42	壬寅年作山水図	絵 画	利田1381	"	宝 栄 寺
43	明治丙申年作神仙図	絵 画	"	"	"
44	立山まりも生息地	天 然 記 念 物	野口108	平成9 .4 24	広 明 正 一
45	岩 峯 寺 湯 立 の 釜	工 芸 品	岩峯寺字岩坂1	平成10 .4 24	岩峯寺雄山神社

資料：社会教育課

## 7. 観 光

### 観光入込客数

(単位：人)

区分		年	平成9年	平成10年	平成11年	平成12年	平成13年	平成14年
立山黒部 アルペンルート	富山県側		648,321	551,874	577,126	588,697	555,819	550,581
	大町側		654,778	579,629	516,831	574,272	525,615	511,644
	計		1,303,099	1,131,503	1,093,957	1,162,969	1,081,434	1,062,225
称名滝			291,837	295,305	324,860	314,444	383,281	262,682

資料：商工観光課

### 山岳地帯宿泊施設・収容人員

地区別	施設数	収容人員	地区別	施設数	収容人員
千寿ヶ原	6	349	仙人岳	2	120
弥陀ヶ原	2	312	黒部ダム方面	1	150
天狗平	2	220	五色ヶ原方面	2	200
室堂周辺	6	1,459	後立山方面	3	430
大日方面	2	86			
劔岳方面	4	650	計	32	4,296
雄山大汝方面	2	320	芦嶮寺	2	43

資料：商工観光課

## 名称と施設

名称	区分	交通機関	宿泊施設数	内 容
立山と黒部ダム		富山より電車、ケーブル、バスに乗り継ぎ	ホテル 3 旅館 6 国民宿舎 1 山小屋 24	中部山岳国立公園の中心地であり、雄大な弥陀ヶ原、劔岳、雄山、五色ヶ原などは、四季を通じてその姿はすばらしい。 黒部ダムは高さ186m、アーチ式ドーム型のダムとしては日本最大である。大町からはトロリーバス、立山町側からは高原バス・ロープウェイ・地下ケーブル等を利用し約90分で到着。
立山風土紀の丘		地鉄電車、千垣駅下車、バス5分	民 宿 2	芦峯寺はかつて立山信仰の中心地として栄えたところであり、多くの史跡や文化財が残されている。中でも富山県「立山博物館」の展示館には、立山の自然、歴史、文化などに関する資料を展示紹介している。又遙望館には音響と3面の大型映像によって当時の様子を現代的に追体験することができる。
雄山神社前立社壇		地鉄、岩峯寺駅下車、徒歩5分		大宝元年創造、源頼朝再建、五間社流れ造り、屋根は檜皮葺、室町時代の様式であり、国の重要文化財（昭和39.4月）
称 名 滝		立山開発鉄道バス称名平下車、徒歩20分	旅 館 6	立山高原地帯より流れる水が称名川となり、落差350mの日本一の大滝を形成している。
岩 室 の 滝		地鉄バス谷口下車徒歩40分	-	虫谷川の上流、乳子場地内に40mの岩壁が洞窟となっている。飛流直下24m（天然記念物）。
大 観 峯		地鉄バス谷口下車徒歩90分	-	大観峯…標高325m。越中平野一望の展望地、ハイキングコース、休憩所、遊具、キャンプ場がある。
白 岩 川 ダ ム		地鉄バス白岩下車、徒歩5分	-	ロックフィル式ダム、堤高50m、堤長320m、四季を通じてうつり変わる山々の景色と多目的ダムの水の色は美しい。
越 中 瀬 戸 焼 陶 公 園 ゴ ル フ 場		地鉄バス上末下車、徒歩5～30分	-	室町時代より続いている越中独特の瀬戸焼で現在庄楽窯、千寿窯、四郎八窯宣明窯がある。その一角にある標高200mの展望地が陶公園である。又標高300m台に繰広がる赤松林の中に立山カントリー（27ホール）がある。
吉 峰 森 林 公 園 ( 吉 峰 ハ イ ツ )		地鉄電車岩峯寺駅下車徒歩15分または町営バス吉峰ゆーランド前下車	コテージ(10棟)、オートキャンプ場 研修棟	吉峯台地（標高200～300m）に県の林業試験場、植物園と合わせて吉峰グリーンパークとして研修宿泊施設、山野公園、パークゴルフ場、オートキャンプ場等総合的な森林浴のできる公園施設として整備されている。
芦 峯 寺 ス キ ー 場		地鉄電車、千垣駅下車、バス5分	民 宿 2	リフト1基があり、初心者から上級者まで楽しめる。無料休憩所、食堂、貸スキーもある。
総 合 公 園		地鉄バス西福田下車、徒歩10分		野球場、総合グラウンド、テニスコート等総合運動公園として整備中。

## 8 . 福 祉

### (1) 社会福祉

#### 老人福祉センター利用状況

(各年3月31日現在, 単位: 人)

区 分	平成 10 年	平成 11 年	平成 12 年	平成 13 年
総 数	13,204	10,914	10,107	9,617
老 人	12,956	10,343	9,498	9,016
身 障 者	246	571	609	572
一 般	0	0	0	29

資料: 老人福祉センター

#### 高齢者世帯数・ホームヘルパー派遣状況

(各年4月1日現在)

区分	高齢者のみの世帯	老人単身世帯	ホームヘルパー派遣世帯	左 の 内 訳	
				老 人	心身障害者
平成10年	345	317	141	132	9
11	389	353	148	138	10
12	401	375	108	99	9
13	403	389	99	83	16

資料: 健康福祉課

#### 老人クラブ数・会員数

項目	年度	平成 11 年	平成 12 年	平成 13 年
ク ラ ブ 数		51	51	51
会 員 数		4,200人	4,203人	4,211人

資料: 健康福祉課

#### ゲートボール場数

年 度	町 営	その他
平成10年	3	37
平成11年	3	37
平成12年	3	37
平成13年	3	37

資料: 健康福祉課・社会教育課

#### 老人福祉電話台数

年 度	老 人	障害者	うち保護世帯
平成10年	9	4	4
平成11年	10	4	3
平成12年	10	4	3
平成13年	11	4	4

資料: 健康福祉課



## 障害別身体障害者（児）手帳交付件数

（各年3月31日現在）

年 度 及び年齢別	総 数	視 覚 障 害	聴覚・平衡 障 害	音声・言語 機 能 障 害	肢体不自由	内 部 障 害
平成10年度	1,076	85	160	5	596	230
11	1,107	87	151	6	619	244
12	1,130	90	142	6	635	257
13	1,145	81	145	6	626	287

資料：健康福祉課

## 療育手帳交付件数

年 度	総 数	療育手帳A（重度）		療育手帳B（中・軽度）	
		18歳未満	18歳以上	18歳未満	18歳以上
平成10年度	120	2	45	7	66
11	125	3	44	9	69
12	130	3	44	13	70
13	140	2	50	17	71

資料：健康福祉課

## 身体障害者福祉状況

年 度	新規身体 障害者（児） 手帳交付 件 数	更 正 医療の 対象者	補 装 具		施設入 所 者	日 常 生 活 用 具 の 給 付	住 宅 改 事 助 成	自 動 車 改 造 費 助 成
			交付件数	修理件数				
平成10年度	75	14	210	20	12	19	7	0
11	82	13	209	44	12	23	4	0
12	86	38	348	24	10	7	2	0
13	88	28	392	19	10	14	3	0

資料：健康福祉課

## 重度心身障害者等医療費支給状況

(1) 重 度 (1歳~64歳)

(各年3月31日現在)

年 度	年間平均 受給者数	受診件数	総医療費	助成費	1件当たり 助成額	1人当たり 助成額
	人	件	千円	千円	円	円
平成9年度	210	3,206	263,845	37,334	11,645	177,783
10	221	3,391	287,465	38,383	11,319	173,683
11	216	3,632	277,388	37,601	10,353	174,082
12	204	3,700	295,221	38,787	10,483	190,135
13	201	3,680	312,691	41,114	11,172	204,550

資料：健康福祉課

(2) 軽 度 (65歳~69歳)

年 度	年間平均 受給者数	受診件数	総医療費	助成費	1件当たり 助成額	1人当たり 助成額
	人	件	千円	千円	円	円
平成9年度	51	689	27,469	5,131	7,448	93,300
10	51	752	27,625	4,960	6,597	97,274
11	55	762	23,455	4,592	6,027	83,508
12	48	653	30,291	5,580	8,546	116,258
13	53	823	14,967	2,979	3,621	56,226

資料：健康福祉課

## 老人保健医療費支給状況

年 度	年間平均 受給者数	総受診件数	総医療費	受診率	1件当たり 費用額	1人当たり 費用額
	人	件	円	%	円	円
平成9年度	3,921	72,474	3,119,381,158	1,848.36	43,041	795,558
10	4,115	79,611	3,196,733,846	1,934.65	40,154	776,849
11	4,268	92,661	3,572,693,708	2,171.06	38,557	837,088
12	4,441	98,706	3,070,194,172	2,222.61	31,104	691,329
13	4,610	103,645	3,173,865,418	2,248.26	30,622	688,474

資料：健康福祉課

## (2) 児童福祉

### 保育所の定員及び措置児入所状況

年 度	保育所数	定員	措 置 児 数				職 員		
			3 歳 未 満 児	3 歳 児	4 歳 以 上 児	計	所 長	主任 保育士	保 育 士
平成10年	12	800	162	192	324	678	11	12	55
11年	12	790	163	144	368	673	11	44	25
12年	11	805	181	167	368	716	10	42	28
13年	10	765	194	170	344	708	10	41	31
14年	10	775	191	182	359	732	10	39	33
平成14年内訳									
公 岩 嶺		70	22	15	24	61	1	4	2
" 東 谷			平成13年4月1日～休所						
" 釜ヶ淵		40	8	10	18	36	1	3	0
" 大 森		45	8	10	20	38	1	4	0
" 利 田		80	18	19	43	80	1	5	1
" 新 川		60	8	18	28	54	1	2	2
" 下 段		70	18	17	33	68	1	6	1
" 立 山			平成12年4月1日～休所						
" 五 百 石		150	31	28	70	129	1	8	4
" 大 日 町		90	27	17	37	81	1	4	5
" 日中上野		30	3	9	16	28	1	2	0
私 高 原		140	48	39	70	157	1	1	18

(各年4月1日現在)

状 況			設 置 可 能 年 月 日	建 物 状 況		建 物 内 の 状 況		
調 理 員	そ の 他	計		建 築 年 月	面 積	保 育 室	遊 戯 室	事 務 室
23人	1人	102人			7,166.09 <sup>m<sup>2</sup></sup>	58	13	12
22	1	103			7,166.09	58	13	12
22	1	103			6,829.89	55	12	12
20	1	103			7,005.45	53	10	10
20	1	103			7,206.29	53	10	10
2	-	9	昭和27年4月1日	平成13年11月	733.19	5	1	1
			" 26年7月1日	昭和61年11月	435.41	4	1	1
1	-	5	" 32年4月1日	" 49年3月	720.92	5	1	1
1	-	6	" 26年12月13日	" 48年3月	372.60	4	1	1
2	-	9	" 29年4月1日	" 49年3月	417.49	4	1	1
2	-	7	" 36年4月1日	" 56年2月	669.25	5	1	1
2	-	10	" 33年10月1日	" 55年1月	630.02	5	1	1
			" 42年4月1日	" 48年3月	336.20	3	1	1
4	-	17	" 51年4月1日	" 51年3月	1,098.64	9	1	1
2	-	12	" 54年4月1日	" 53年12月	558.15	6	1	1
1	-	4	" 59年4月1日	" 58年12月	346.74	3	1	1
3	1	24	" 27年5月1日	平成12年2月	1,659.29	7	1	1

資料：健康福祉課

## 特別保育所の定員及び入所児童数

年 度	保育所数	定員	措置児童数				職 員		
			3歳未満児	3歳児	4歳以上児	計	所長	主任保育士	保育士
平成10年	2	60	10	12	16	38	2	2	2
11	2	60	6	14	19	39	2	2	2
12	2	60	10	8	28	46	2	2	2
13	2	60	5	11	22	38	2	2	2
14	2	60	6	5	19	30	2	2	2
平成14年内訳									
公 新瀬戸		30	3	2	9	14	1	1	1
" 芦 嶺		30	3	3	10	16	1	1	1

## 乳児医療の状況

年度	区分	年間平均 受給者数	受診件数	総医療費	助成費	1件当たり 助成額	1人当たり 助成額
平成9年		205	2,583	42,337	9,861	3,817	48,106
10		236	2,673	49,951	11,799	4,414	50,000
11		230	2,712	46,814	11,234	4,143	48,846
12		237	2,949	53,336	12,264	4,159	51,749
13		272	3,105	76,699	14,306	4,607	52,597

資料：健康福祉課

(各年4月1日現在)

状 況			設 置 認 可 年 月 日	建 物 状 況		建 物 内 の 状 況		
調 理 員	そ の 他	計		建 築 年 月	面 積	保 育 室	遊 戯 室	事 務 室
- 人	- 人	6 人			591 .18 m <sup>2</sup>	4	2	2
-	-	6			591 .18	4	2	2
-	-	6			591 .18	4	2	2
-	-	6			591 .18	4	2	2
-	-	6			591 .18	4	2	2
-	-		昭和37 .10 .1	昭和60 .12	286 31	2	1	1
-	-		" 36 .4 .1	" 63 .4 .1	304 87	2	1	1

資料：健康福祉課

### 妊産婦医療の状況

年度	区分	年間平均 受給者数	受診件数	総医療費	助成費	1件当たり 助成額	1人当たり 助成額
平成9年		49 人	119 件	12,903 千円	2,543 千円	21,368 円	51,895 円
10		72	181	17,358	3,423	18,914	47,548
11		55	154	8,778	1,974	12,821	35,898
12		62	186	24,124	5,458	29,347	88,042
13		73	176	21,169	4,995	28,386	68,437

資料：健康福祉課

## 児童館の現況

(平成14年4月1日現在)

館名	設置年月日	職員の状況		設置面積	年間利用者
		館長	指導員		
新瀬戸児童館	昭和47.5.1	1(兼)	2	194.4 <sup>m<sup>2</sup></sup>	2,935 <sup>人</sup>
計		1(兼)	2	194.4	2,935

資料：健康福祉課

## 児童遊園地設置数

(各年4月1日現在)

地区名 年度	総 数	五 百 石	高 野	下 段	大 森	利 田	上 段	東 谷	新 川	釜 ヶ 淵	立 山
平成10年	74	11	11	8	7	10	5	2	9	5	6
11	79	11	11	8	7	13	5	2	10	5	7
12	82	11	11	8	8	15	5	2	10	5	7
13	84	12	11	8	8	16	5	2	10	5	7
14	85	13	11	8	8	16	5	2	10	5	7

資料：健康福祉課

## (3) 年金

### 国民年金被保険者数及び保険料収納状況

(各年3月31日現在)

年 度	総 数	第1号被保険者数		第3号 被保険者数	保険料収納額	収 納 率 (検認率)
		加 入	任意加入			
平成10年	5,352 <sup>人</sup>	3,282 <sup>人</sup>	29 <sup>人</sup>	2,041 <sup>人</sup>	387,592 <sup>千円</sup>	92.1 <sup>%</sup>
11	5,600	3,481	27	2,092	407,579	90.1
12	5,648	3,508	34	2,106	408,074	90.3
13	5,769	3,650	31	2,088	411,137	86.6

資料：住民生活課

## 国民年金受給状況（拠出年金）

（単位：千円）

区分 年度	受給権者総数 (死亡一時金を除く)		老 齢 年 金		老 齢 基 礎 年 金		障 害 年 金		障 害 基 礎 年 金	
	件 数	金 額	件 数	金 額	件 数	金 額	件 数	金 額	件 数	金 額
平成10年	5,142	2,907,568	2,334	892,207	2,672	1,895,453	73	67,189	51	45,462
11	5,307	3,098,536	2,213	851,459	2,960	2,127,945	67	62,156	55	48,947
12	5,547	3,326,528	2,116	813,286	3,291	2,388,823	64	59,140	62	55,179
13	5,743	3,531,772	2,000	771,036	3,599	2,633,585	62	56,898	70	62,448

（単位：千円）

区分 年度	母 子 年 金		遺 族 基 礎 年 金		遺 児 年 金		寡 婦 年 金		死 亡 一 時 金	
	件 数	金 額	件 数	金 額	件 数	金 額	件 数	金 額	件 数	金 額
平成10年	0	0	1	1,259	0	0	11	5,998	17	2,524
11	0	0	2	2,611	0	0	10	5,418	19	3,306
12	0	0	4	4,682	0	0	10	5,418	15	2,500
13	0	0	3	3,338	0	0	9	4,467	16	2,788

資料：住民生活課

## 福祉年金の受給状況

（単位：千円）

区分 年度	総 額		老 齢 福 祉 年 金		障 害 基 礎 年 金	
	件 数	金 額	件 数	金 額	件 数	金 額
平成10年	259	195,718	83	31,698	176	164,020
11	247	194,679	64	24,263	183	170,416
12	234	188,112	50	16,892	184	171,220
13	230	192,245	38	13,556	192	178,689

資料：住民生活課



## 9. 保健衛生

### 医療施設

(各年12月末現在)

区分 年次	医 療 施 設			
	総 数	病 院	診 療 所	歯 科 診 療 所
平成10年	20	1	12	7
11	20	1	12	7
12	21	1	13	7
13	22	1	14	7

資料：健康福祉課

### 病院・診療所の病床数

区分 年次	総 病 床 数	病 床 数					
		病 院					診 療 所
		総 数	精 神	結 核	伝 染	一 般	
平成10年	69	50	0	0	0	50	19
11	69	50	0	0	0	50	19
12	69	50	0	0	0	50	19
13	69	50	0	0	0	50	19

資料：健康福祉課

### 特定死因の死亡数（人口10万対）

病 名	年 次	平成9年	平成10年	平成11年	平成12年	平成13年
死 亡 者 総 数		249	257	301	235	273
脳 血 管 疾 患		44	41	44	43	32
悪 性 新 生 物		69	74	83	58	85
心 疾 患		29	46	39	29	49
肺 炎 ・ 気 管 支 炎		10	26	38	36	42
不 慮 の 事 故		13	13	8	17	10
老 衰		7	6	14	8	5
自 殺		9	9	15	6	5
高 血 圧 性 疾 患		0	1	0	1	1
糖 尿 病		5	1	5	1	2
結 核		1	0	1	2	1
腎 不 全		2	4	6	3	4
肝 疾 患		1	2	2	1	3

資料：富山県衛生統計年報

## 保健センターの事業（母子保健関係）

### (1) 健康診査受診数

区分 年次	4か月児 健診		1歳6か月児 健診		経過観察 健診		3歳児 健診		医療機関委託分				
	回数	人数	回数	人数	回数	人数	回数	人数	乳児 一般	乳児 精検	妊婦 一般	妊婦 精検	産婦 一般
平成10年	12	231	12	220	4	31	12	242	279	2	814	6	47
11	12	211	12	261	4	46	12	242	297	1	788	8	45
12	12	231	12	227	4	28	12	228	258	0	828	6	46
13	12	227	12	228	4	39	12	266	330	2	896	10	35

資料：住民生活課

### (2) 健康教育

区分 年次	妊婦教室		愛育学級		離乳食 教室		幼児食 教室		むし歯 予防教室		母と子の 健康づくり の集い	子育て 教室		子育て セミナー	
	回数	人数	回数	人数	回数	人数	回数	人数	回数	人数		回数	人数	回数	人数
平成10年	8	102	6	81	12	231	12	220	12	180	200	58	2,567	5	60
11	8	96	-	-	12	211	12	261	12	163	500	56	2,252	5	201
12	8	70	-	-	12	231	12	227	12	193	500	21	698	6	145
13	8	100	-	-	12	227	12	228	12	186	500	24	716	7	206

年1回開催

### (3) 健康相談

区分 年次	育児相談		センター 相談
	回数	人数	
平成10年	6	延 81人	延 430人
11	6	106	483
12	6	128	461
13	6	122	516

### (4) 訪問指導事業

区分 年次	訪 問		
	妊産婦	新生児	乳幼児
平成10年	延 106人	延 122人	延 53人
11	119	118	23
12	91	137	44
13	125	118	38

## (成人・老人保健関係)

### 健康教育

年度	区分	一般健康教育		重点健康教育		介護家族健康教育		個別健康教育	
		回数	参加数	回数	参加数	回数	参加数	回数	参加数
平成10年		96	2,302	106	2,900	-	-	-	-
11		88	3,602	89	1,761	-	-	-	-
12		124	4,478	54	913	2	36	-	-
13		124	4,633	63	1,193	-	-	-	19

(注) 重点健康教育には、肺がん予防教育、乳がん予防教育、大腸がん予防教育、糖尿病予防教育、骨粗しょう症予防教育、病態別健康教育、寝たきり予防教育、歯科健康教育等がある。

### 機能訓練事業

年度	区分	A型機能訓練		B型機能訓練	
		回数	参加数	回数	参加数
平成10年		50	1,100	12	247
11		51	1,093	12	162
12		50	992	22	358
13		48	906	57	1,005

### 予防接種

年度	種類 対象	ポリオ	三種 混合	麻しん	風しん		日本脳炎	
		乳幼児	乳幼児	幼児	幼児	小・中学生	幼児	小・中学生
平成10年		436	941	210	220	509	675	615
11		455	976	246	260	504	649	525
12		437	794	213	217	268	632	531
13		473	914	284	231	126	637	546

H12より中学生のみ

## 健康相談

年度	区分	一般健康相談		重点健康相談		介護家族健康相談	
		回数	参加数	回数	参加数	回数	参加数
平成10年		88	1,119	135	1,759	-	-
11		139	1,389	110	2,170	-	-
12		172	2,428	61	1,355	2	36
13		192	2,792	64	1,303	1	8

(注) 重点健康相談には、糖尿病相談、病態別食生活、歯科健康相談、老人健康相談等がある。

## 訪問指導状況

年度	区分	訪問指導 延人員	内 訳		
			寝たきり	病床	一般
平成10年		1,163	390	-	773
11		561	295	-	266
12		435	2	0	433
13		347	6	0	341

ツベリケリン反応・BCG				ジフテリア 破傷風	インフルエンザ		
乳 幼 児		小・中学生			小学生	幼 児	小・ 中学生
(ツ反)	(BCG)	(ツ反)	(BCG)				
223	214	406	113	298	-	-	-
200	190	402	170	264	-	-	-
277	269	421	61	291	-	-	-
247	235	331	64	286	-	-	2,976

## 主要成人病死亡者数

区 分		死亡者 総 数	成人病 死亡者 総 数	悪 性 新					
				総 数	食 道	胃	肝 臓	膵 臓	気管、気管 支及び肺
平成 9年	実 数	249人	142	69	3	22	6	5	10
	構 成 比	100%	57	27.7	1.2	8.8	2.4	2	4
	町 県	100%	59.4	29.4	0.9	6.5	2.4	2.0	5.0
平成 10年	実 数	257人	161	74	4	20	4	4	7
	構 成 比	100%	62.6	28.8	1.6	7.8	1.6	1.6	2.7
	町 県	100%	59.2	30.0	1.0	6.2	2.7	2.0	5.4
平成 11年	実 数	301人	166	83	2	23	7	4	14
	構 成 比	100%	55.1	27.6	0.7	7.6	2.3	1.3	4.7
	町 県	100%	58.1	19.3	0.9	6.2	2.6	1.9	5.3
平成 12年	実 数	235人	130	58	1	14	3	4	13
	構 成 比	100%	55.3	24.7	0.4	6.0	1.3	1.7	5.5
	町 県	100%	58.4	29.3	0.9	5.7	2.7	2.0	5.1
平成 13年	実 数	273人	166	85	4	10	7	3	12
	構 成 比	100%	60.8	31.1	1.5	3.7	2.6	1.1	4.4
	町 県	100%	44.4	30.0	1.0	5.6	2.9	2.0	5.1

## 人口動態

区 分 年 次	出 生			乳 児 死 亡			新 生 児 死 亡			死 産	
	町		県 率	町		県 率	町		県 率	町	
	実数	率		実数	率		実数	率		実数	率
平成 9年	189	6.8	9.1	2	10.6	4.0	1	5.3	2.7	12	59.7
10	224	8.0	9.0	1	4.5	4.3	1	4.5	2.8	7	30.3
11	214	7.7	9.1	0	0.0	3.5	0	0.0	1.7	12	53.1
12	229	8.2	9.1	2	8.7	4.1	1	4.4	2.5	3	12.9
13	231	8.2	9.0	1	4.3	3.1	-	-	1.7	7	29.4

生 物					脳血管 疾 患 (脳卒中)	心 臓 の 疾 患			
大 腸	乳 房	子 宮	白血病	その他		総 数	慢性リウマチ心疾患	虚血性心疾患	その他の疾患
6	1	-	1	15	44	29	1	16	12
2.4	0.4	-	0.4	6	17.7	11.6	0.4	6.4	4.8
3.5	0.8	0.5	0.7	7.2	16.2	13.8	0.4	6.8	6.6
13	2	1	1	18	41	46	1	23	22
5.1	0.8	0.4	0.4	7.0	16.0	17.9	0.4	8.9	8.6
4.2	0.8	0.4	0.7	6.6	14.9	14.3	0.4	6.6	7.3
14	0	0	0	19	44	39	0	26	13
4.7	-	-	-	6.3	14.6	13.0	-	8.6	4.3
3.7	0.8	0.4	0.6	6.9	14.8	14.0	0.3	6.3	7.5
9	1	0	1	12	43	29	0	16	13
3.8	0.4	-	0.4	5.1	18.3	12.3	-	6.8	5.5
3.6	0.9	0.9	0.7	7.4	14.9	14.1	0.2	6.2	7.8
15	2	2	2	28	32	49	0	25	24
5.5	0.7	0.7	0.7	10.3	11.7	17.9	-	9.2	8.8
3.9	1.0	0.4	0.6	7.5	13.8	14.4	0.3	6.2	7.9

(注) 富山県衛生統計年報より 資料：健康福祉課

県 率	死 亡			自 然 増			婚 姻			離 婚		
	町		県 率	町		県 率	町		県 率	町		県 率
	実数	率		実数	率		実数	率		実数	率	
30.5	249	9.0	8.5	60	2.2	0.6	120	4.3	5.5	26	0.94	1.21
27.6	257	9.2	8.7	33	1.2	0.3	117	4.2	5.7	38	1.36	1.38
30.4	301	10.8	9.1	87	3.1	0.1	132	4.7	5.5	29	1.04	1.49
27.5	235	8.4	8.7	6	0.2	0.4	134	4.8	5.7	45	1.61	1.55
27.8	273	9.7	8.8	42	1.5	0.2	147	5.2	5.6	43	1.53	1.70

資料：健康福祉課

## がん検診受診状況（集団検診）

区 分 年 度	胃がん			子宮がん			乳がん			肺がん			大腸がん		
	検診 回数	受診 者	要精 検者	検診 回数	受診 者	要精 検者	検診 回数	受診 者	要精 検者	検診 回数	受診 者	要精 検者	検診 回数	受診 者	要精 検者
平成10年	20	1,666	170	17	941	8	19	995	59	25	4,028	220	37	1,908	81
11	21	1,920	214	18	1,080	5	19	1,033	21	28	3,799	85	33	2,194	99
12	21	1,719	218	19	917	3	19	939	26	31	4,106	92	31	2,094	90
13	21	1,776	225	19	1,150	2	19	1,196	81	31	4,240	110	31	2,186	147

資料：健康福祉課

## 住民検診受診状況

年 度	対 象 者 数	受 診 者 数	受 診 率
平成10年	6,048	4,451	73.6
11	5,893	4,149	70.4
12	6,196	4,486	72.4
13	6,432	4,560	70.9

資料：健康福祉課

## 老人保健一般健康診査受診状況

年 度	対 象 者 数	受 診 者 数	受 診 率
平成10年	5,583	3,990	71.5
11	5,528	3,530	63.9
12	5,549	3,634	65.5
13	5,613	3,761	67.0

資料：健康福祉課

## 児童生徒の体位（男）

（平成14年5月1日現在）

区 分		小 学 校						中 学 校		
		6 歳	7 歳	8 歳	9 歳	10歳	11歳	12歳	13歳	14歳
身 長 (cm)	町	116.2	122.2	128.3	133.3	139.9	146.4	154.4	161.2	167.3
	県	116.9	122.8	128.7	134.2	139.6	145.7	153.8	160.6	166.4
	国	116.7	122.5	128.2	133.6	139.0	145.2	152.8	160.2	165.5
体 重 (kg)	町	21.4	24.9	28.5	31.8	36.1	41.2	47.1	53.7	57.8
	県	21.7	24.4	28.1	31.8	35.2	39.7	46.2	51.0	56.2
	国	21.7	24.3	27.7	31.2	34.9	39.4	45.2	50.6	55.5
座 高 (kg)	町	64.5	67.4	70.4	72.7	75.7	78.7	82.2	85.4	89.6
	県	65.1	68.0	71.0	73.3	75.6	78.3	82.2	85.6	88.8
	国	65.0	67.7	70.4	72.8	75.1	77.9	81.5	85.2	88.1

## 児童生徒の体位（女）

（平成14年5月1日現在）

区 分		小 学 校						中 学 校		
		6 歳	7 歳	8 歳	9 歳	10歳	11歳	12歳	13歳	14歳
身 長 (cm)	町	115.4	121.7	128.5	133.3	141.0	147.9	152.5	155.6	157.3
	県	116.4	122.1	127.8	134.2	140.8	147.6	152.6	155.6	156.9
	国	116.8	121.8	127.5	133.5	140.2	146.8	152.1	155.2	156.7
体 重 (kg)	町	20.8	24.3	28.1	30.6	35.7	41.3	47.1	49.4	51.6
	県	21.4	24.0	27.1	30.8	34.9	40.8	45.2	48.7	51.3
	国	21.1	23.8	26.9	30.4	34.8	39.8	44.9	48.3	50.9
座 高 (kg)	町	64.0	67.3	70.4	72.8	76.5	80.3	82.5	83.6	85.2
	県	65.1	67.8	70.6	73.3	76.5	79.9	82.5	84.3	84.9
	国	64.6	67.4	70.1	72.9	76.0	79.3	82.2	83.8	84.8

資料：学校教育課「学校保健統計調査」



## 国民健康保険被保険者の推移

(各年度末現在)

年 度	世 帯 数			被 保 険 者 数			一 世 帯 当 た り	
	総世帯数	加 世 帯 入 数	加入率	総人口	被 保 険 者 数	加入率	総人口	被保険者
平成 7 年	7,387	3,208	43.43%	27,846	6,574	23.61%	3.77	2.05
8	7,641	3,318	43.42	27,962	6,685	23.91	3.66	2.01
9	7,782	3,421	43.96	28,129	6,823	24.26	3.61	1.99
10	7,922	3,582	45.22	28,267	7,091	25.09	3.57	1.98
11	8,066	3,783	46.90	28,350	7,410	26.14	3.51	1.96
12	8,110	3,929	48.45	28,370	7,698	27.13	3.50	1.96
13	8,325	4,128	49.59	28,525	8,025	28.13	3.43	1.94

資料：健康福祉課

## 療養諸費の状況（老人保健分は除く）

年 度	療 養 諸 費		左 の う ち 保険者負担	一 件 当 た り		被 保 険 者 一 人 当 た り	
	件 数	費 用 額		費 用 額	保険者負担	費 用 額	給 付 額
平成 7 年	46,112	1,196,090 <sup>千円</sup>	872,204 <sup>千円</sup>	25,939 <sup>円</sup>	18,915 <sup>円</sup>	267,044 <sup>円</sup>	194,732 <sup>円</sup>
8	48,434	1,179,891	860,944	24,361	17,776	266,461	194,432
9	48,176	1,177,142	845,960	24,434	17,560	266,141	191,264
10	50,067	1,248,296	891,990	24,933	17,816	277,522	198,308
11	52,802	1,270,273	910,141	24,057	17,237	273,177	195,729
12	56,647	1,274,458	910,103	22,498	16,066	269,612	192,533
13	57,825	1,354,159	965,385	23,418	16,695	280,364	199,873

資料：健康福祉課

## その他の保険給付状況

年 度	高 額 療 養 費			出 産 育 児 費		葬 祭 費	
	件 数	金 額	一 件 あ た り 療 養 費	件 数	金 額	件 数	金 額
平成 7 年	1,041	89,551 <sup>千円</sup>	86,024 <sup>円</sup>	16	4,800 <sup>千円</sup>	127	1,905 <sup>千円</sup>
8	1,041	82,235	78,996	16	4,800	160	2,400
9	1,127	87,708	77,824	17	5,100	113	1,695
10	1,114	94,211	84,570	26	7,800	130	1,950
11	1,099	97,286	88,522	13	3,900	177	2,655
12	1,145	95,958	83,806	26	7,800	150	2,250
13	1,194	116,575	97,634	25	7,500	154	2,310

資料：健康福祉課

## 環境衛生関係施設数

(各年12月31日現在)

年次	区分	総数	旅館	公衆浴場	理容院	美容院	クリーニング所	興行場
平成10年		156	46	7	31	35	37	0
11		148	45	7	31	32	33	0
12		148	46	5	31	32	34	0
13		151	46	7	31	32	35	0

(注) 旅館の中に民宿も含む。

資料：中部衛生センター

## ごみ処理状況

(単位：t)

年次	区分	年間総排出量	可燃物		不燃物
			年間処理量	許可業者分量 年間処理量	年間処理量
平成10年		6,267	4,955	1,047	265
11		6,274	5,027	1,015	232
12		6,753	5,342	1,087	324
13		5,449	5,247		202

資料：環境センター

## し尿処理状況

(単位：kl)

年次	区分	年間総量	収集形態	
			し尿	浄化槽汚泥
平成10年		10,202	5,617	4,585
11		9,629	5,065	4,564
12		9,528	4,433	5,095
13		9,778	4,363	5,415

資料：中部衛生センター

## 町内主要河川水質調査結果

河川名	採水地点	採水年月日	生活環境項目					
			PH		BOD		SS	
			測定回数	平均値 mg/L	測定回数	平均値 mg/L	測定回数	平均値 mg/L
常願寺川	常願寺橋	平成12年4月より 平成13年3月まで	12	7.5	12	0.6	12	8
常願寺川	立山橋	"	12	7.8	12	0.5	12	3
白岩川	泉正橋	"	12	7.7	12	1.3	12	5
白岩川	東西橋	"	12	7.5	12	1.2	12	4
栃津川	流観橋	"	12	7.8	12	2.4	12	7
栃津川	寺田橋	"	12	7.9	12	0.8	12	7
高野川	高野橋	"	4	7.8	4	4.6	4	9
寺田川	寺田川末端	"	4	7.9	4	6.3	4	7

河川名	健康項目等				特殊項目					
	六価クロム		シアン		銅		亜鉛		クロム	
	測定回数	平均値 mg/L	測定回数	平均値 mg/L	測定回数	平均値 mg/L	測定回数	平均値 mg/L	測定回数	平均値 mg/L
常願寺川	4	0.04	4	ND	2	0.1	2	0.5	2	0.2
常願寺川										
白岩川	4	0.04	4	ND	2	0.1	2	0.5	2	0.2
白岩川	4	0.04	4	ND	2	0.1	2	0.5	2	0.2
栃津川	4	0.04	4	ND	2	0.1	2	0.5	2	0.2
栃津川	4	0.04	4	ND	2	0.1	2	0.5	2	0.2
高野川										
寺田川										

資料：住民生活課

PH 水素イオン指数

BOD 生物化学的酸素要求量

SS 浮遊物質

「ND」は定量限界以下をいう。

(注) 富山県生活環境部発行の平成13年度「水質汚濁の現況」より

# 10. 建設

## 県，町道別改良及び舗装の推移

(各年4月1日現在)

区分 種別		実延長 (km)						
		平成7年度	平成8年度	平成9年度	平成10年度	平成11年度	平成12年度	平成13年度
立山町	総数	433.7	443.2	461.4	475.8	483.2	488.5	496.2
	県道	148.5	147.6	148.0	147.8	147.9	147.9	147.9
	町道	285.2	295.6	313.4	328.0	335.3	340.6	348.3
県	総数	12,307.0	12,398.4	12,516.4	13,603.0	12,694.4	12,763.0	12,875.2
	国道	476.8	478.7	477.6	484.9	480.3	480.1	486.2
	県道	2,133.3	2,136.5	2,148.0	2,147.5	2,148.3	2,150.6	2,150.6
	市町村道	9,696.9	9,783.2	9,890.8	9,970.6	10,065.8	10,132.3	10,238.4

### うち改良済

区分 種別		実延長 (km)						
		平成7年度	平成8年度	平成9年度	平成10年度	平成11年度	平成12年度	平成13年度
立山町	総数	311.7	321.4	339.7	354.1	361.4	365.8	373.5
	県道	135.0	134.3	134.8	135.0	135.3	135.4	135.5
	町道	176.7	187.1	204.9	219.1	226.1	230.4	238.0
県	総数	8,884.3	9,011.9	9,173.8	9,315.5	9,430.9	9,575.8	9,734.2
	国道	440.1	442.4	441.7	450.1	446.2	447.5	458.5
	県道	1,764.5	1,775.1	1,800.8	1,814.0	1,821.2	1,828.3	1,834.5
	市町村道	6,679.7	6,794.4	6,931.3	7,051.4	7,163.5	7,300.0	7,441.2

### うち舗装済

区分 種別		実延長 (km)						
		平成7年度	平成8年度	平成9年度	平成10年度	平成11年度	平成12年度	平成13年度
立山町	総数	378.7	388.3	406.3	421.1	429.1	433.2	441.7
	県道	134.0	133.2	133.7	134.0	134.7	134.7	135.5
	町道	244.7	255.1	272.6	287.1	294.4	298.5	306.2
県	総数	10,456.6	10,638.7	10,851.6	10,993.2	11,169.2	11,286.3	11,440.0
	国道	445.8	447.9	447.1	455.9	452.0	452.3	462.7
	県道	1,884.2	1,892.7	1,914.6	1,927.6	1,937.5	1,944.6	1,952.1
	市町村道	8,126.6	8,298.1	8,489.9	8,609.7	8,779.7	8,889.4	9,025.2

資料：建設課，富山県道路現況調査

### 町橋梁の現況

(平成14年4月1日)

総数(A)		永久橋(B)		木橋(C)		永久橋率B/A(%)		木橋率C/A(%)	
橋梁数	延長(m)	橋梁数	延長(m)	橋梁数	延長(m)	橋梁数	延長(m)	橋梁数	延長(m)
205	1,627	205	1,627	-	-	100	100	-	-

資料：建設課

## 都市公園の状況

### (1) 管内都市公園

(平成14年3月31日現在)

種 別	計 画 決 定		供 用		備 考
	箇 所	面 積	箇 所	面 積	
児 童 公 園	3	1.1ha	3	0.62ha	前沢、米沢、岩嶺寺 富山地区広域圏 クリーンスポーツ公園 野沢 県常願寺川緑地公園 前沢1・2・3号 前沢中央公園
地 区 公 園	1	4.9	1	3.34	
総 合 公 園	1	20.0	1	11.30	
緑 地	1	21.0	1	14.00	
街 区 公 園	3	0.78	3	0.78	
近 隣 公 園	1	1.34	1	1.34	
計	10	49.12	10	31.38	

資料：建設課

### (2) 都市計画区域人口1人当たり公園面積

(平成14年10月1日現在)

公 園 数	面 積	都市計画区域人口	人口1人当たりの面積	都市計画区域面積
10	31.38ha	26,592人	11.8㎡	6,496ha

資料：建設課

## 公営住宅の現況

(平成14年4月1日現在)

名 称	建設年度	棟数	戸数	構 造	1戸当たりの面積(㎡)
釜ヶ淵町営住宅	昭和39年 (63年度改善)	3	6	簡易耐火平屋(4DK)	74.61
釜ヶ淵町営住宅	昭和39年 (63年度改善)	1	2	簡易耐火平屋(4DK)	74.61
釜ヶ淵町営住宅	平成5年	1	17 2	中層耐火(3LDK) (1LDK)	74.47 36.48
釜ヶ淵町営住宅	平成6年	1	18	中層耐火(3LDK)	77.24
釜ヶ淵町営住宅	平成8年	1	16 4	中層耐火(3LDK) (1LDK)	76.28 36.48
釜ヶ淵町営住宅	平成11年	1	16 4	中層耐火(3LDK) (1LDK)	72.54 36.48
江崎町営住宅	昭和51年	1	16	中層耐火(3DK)	59.77
江崎町営住宅	昭和52年	1	16	中層耐火(3DK)	59.77
上米沢町営住宅	昭和54年	1	12	中層耐火(3DK)	71.65
上米沢町営住宅	昭和55年	1	12	中層耐火(3DK)	71.65
芦嶺寺町営住宅	昭和56年	5	5	木造平屋(3DK)	77.45
下米沢町営住宅	昭和58年	1	12 6	中層耐火(3DK) (2DK)	74.81 65.32
下米沢町営住宅	昭和59年	1	12	中層耐火(3DK)	74.81
下米沢町営住宅	昭和59年	1	18	中層耐火(3DK)	70.82
釜ヶ淵特定公共賃貸住宅	平成13年	1	15 3	中層耐火(3LDK) (4LDK)	78.91 91.42
計		21	212		

釜ヶ淵町営住宅平成5年・8年・11年の10戸(1DK)は高齢者単身向け

資料：建設課

# 11. 交 通・通 信

## 自家用車台数

(平成14年4月1日現在)

区分 地区名	所帯数	総数	普通車	大型車	軽四輪	自動二輪
五百石	1,748	3,209	2,099	21	1,009	80
下段	868	1,746	1,092	16	601	37
高野	944	1,439	909	8	500	22
大森	718	1,738	1,010	37	642	49
利田	665	1,188	676	6	481	25
上段	654	1,388	798	6	554	30
東谷	218	502	252	1	234	15
釜ヶ淵	630	1,282	766	2	493	21
立山	932	1,843	1,150	49	606	38
新川	948	1,674	1,039	11	592	32
計	8,325	16,009	9,791	157	5,712	349

資料：立山町交通安全協会

## 加入電話施設数（立山局）

(各年3月31日 現在 単位：加入)

区分	総数	加入電話	公衆電話
平成11年	9,375	9,258	117
12	8,863	8,752	111
13	9,093	9,001	92
14	8,905	8,814	91

(注) 舟橋村分含む。

資料：NTT金沢支店

## 地方鉄道輸送状況

区分 年度	寺田駅	稚児塚駅	田添駅	五百石駅	榎町駅	下段駅	釜ヶ淵駅	沢中山駅
	乗降人員	乗降人員	乗降人員	乗降人員	乗降人員	乗降人員	乗降人員	乗降人員
平成10年	412	66	57	1,116	524	104	284	63
11	384	63	53	1,031	483	96	266	59
12	371	63	51	983	466	93	254	58
13	351	63	51	929	440	92	240	55

## 路線バスの管内輸送人員

(平成13年度)

区分	路線名 五百石～西大森～ 一夜泊 (大森線)	千垣～芦峯寺 (芦峯寺線)	五百石～日置～富山 (五百石線)		合 計
			大 泉	石 金	
年間乗客数(人)	33,057	12,529	153,771	129,325	328,682
定 期(人)	25,148	1,993	62,248	53,136	142,525
定 期 外(人)	7,909	10,536	91,523	76,189	186,157
1日当たり輸送数	91	34	421	354	900

資料：富山地方鉄道(株)

## 郵便取扱状況

区分 年 度	普通通常 総 数	特 殊 通 常			総 数	
		総 数	普 速 通 達	書 留		
平成10年	引受数	3,899	56	23	33	7
	配達数	10,130	176	38	138	61
11	引受数	3,951	56	25	31	9
	配達数	10,850	152	37	115	64
12	引受数	6,152	54	25	29	10
	配達数	15,857	162	38	124	86
13	引受数	3,927	61	27	34	15
	配達数	11,988	141	35	106	68

(1日平均)

岩嶺寺駅	横江駅	千垣駅	立山駅	泉駅	合計	対前年比 (%)
乗降人員	乗降人員	乗降人員	乗降人員	乗降人員	乗降人員	
502	38	173	562	73	3,984	92.6
457	36	158	504	68	3,658	91.8
446	35	152	471	65	3,508	95.9
419	32	141	406	62	3,281	93.5

資料：富山地方鉄道(株)

## 郵便施設数

(3月31日現在)

区 分	郵 便 局				ポ ス ト	切 手 印紙売捌所
	総 数	普通局	特定局	簡易局		
平成14年	9	1	3	5	66	55

資料：立山，上滝，小見各郵便局

(注)各年度1日平均 (単位：通，個)

小		包		年賀郵便 取扱総数
普 通	書 留	普 速 通 達	書 速 留 達	
7	0	0	0	710,000
55	4	2	0	836,000
9	0	0	0	708,000
61	2	1	0	858,000
10	0	0	0	708,000
82	1	3	0	862,000
14	1	0	0	683,000
64	3	1	0	817,000

資料：立山郵便局



## 12. 電気・水道

### 水道の現況

行政区域内 総人口	上水道			簡易水道		
	施設数	計画給水人口	現在給水人口	施設数	計画給水人口	現在給水人口
28,647	1	30,000	26,444	3	1,470	846

### 水道普及現況

区分 年度	世帯数	給水計画区域内人口(A)	給水計画区域内戸数	給水戸数	給水人口(B)	普及率(B/A)	年間配水量	一日最大配水量	最大一日一人あたり配水量	一日平均配水量	平均一日一人あたり配水量
上水道	平成10年	7,645	27,290	7,108	25,376	93.0	3,029	12,235	482	8,298	327
	11	7,747	27,320	7,541	26,594	97.3	3,021	12,114	456	8,276	311
	12	8,196	27,556	7,727	26,260	95.3	3,068	13,067	498	8,405	320
	13	8,347	27,661	7,923	26,444	95.6	3,080	13,117	496	8,438	319
簡易水道	平成10年	291	932	291	932	100.0	134	673	722	368	394
	11	319	1,030	319	1,030	100.0	128	465	451	350	340
	12	315	936	315	936	100.0	118	328	350	323	345
	13	283	846	283	846	100.0	100	307	362	273	322

(平成14年3月31日現在)

合 計				県 (平成13年3月31日)		
施設数	計画給水人口	現在給水人口	普及率	計画給水人口	現在給水人口	普及率
4	31,470	27,290	95.3	1,170,733	1,030,775	92.2

資料：上下水道課

(各年度末日現在)

配年 水間 一人 あた り量	年間 有収 水量	有 収 率	用途別戸数及び年間使用水量									
			家事用		営業用		官公署用		学校用		一般公衆浴場、温泉用	
			戸数	使用水量	戸数	使用水量	戸数	使用水量	戸数	使用水量	戸数	使用水量
ℓ	千m <sup>3</sup>	%	戸	千m <sup>3</sup>	戸	千m <sup>3</sup>	戸	千m <sup>3</sup>	戸	千m <sup>3</sup>	戸	千m <sup>3</sup>
119,351	2,218	73.2	6,818	1,878	79	20	197	259	13	60	1	1
113,582	2,282	75.6	7,246	1,930	80	21	201	268	13	62	1	1
116,830	2,332	76.0	7,429	1,969	79	20	205	278	13	64	1	1
116,463	2,405	78.1	7,620	2,027	78	21	210	289	14	67	1	1
144,139	113	83.8	258	35	16	10	17	68				
124,166	107	83.3	286	33	16	10	17	64				
125,889	99	84.0	282	31	16	9	17	59				
118,203	86	86.8	250	27	16	8	17	51				

13年度より目桑飲料水供給施設分を除く。

資料：上下水道課

## 立山町 電灯・電力契約口数の推移

(単位：口)

区 分		年 度	平成 10 年	平成 11 年	平成 12 年	平成 13 年
電 灯	定額電灯		365	360	367	373
	従量電動 A・B		9,230	9,351	9,420	9,514
	” C		393	421	451	479
	時間帯別電灯 (エルフナイト)		221	304	352	415
	公衆街路灯		2,705	2,814	2,964	3,026
	電 灯 計		12,914	13,250	13,554	13,807
電 力	業務用電力		64	65	64	64
	低 圧 電 力		2,542	2,512	2,489	2,460
	高圧電力 A		79	80	80	78
	高圧電力 B		7	6	6	7
	特別高圧電力		3	3	3	3
	農事用電力		13	16	15	13
	深夜電力		951	920	896	903
	ホワイトプラン		52	62	70	69
	電 力 計		3,711	3,664	3,623	3,597
電灯・電力合計			16,625	16,914	17,177	17,404

(注) 毎, 年度末数値

資料：北陸電力株式会社

# 13. 治 安

## 施 設

(平成14年10月現在)

交 番	駐 在 所	警備派遣所
1ヶ所	5ヶ所	2ヶ所

資料：上市警察署

## 犯罪発生件数・検挙件数

年次	犯罪名	総 数		凶悪犯		粗暴犯		窃 盗		知能犯		風俗犯		その他	
		発生	検挙	発生	検挙	発生	検挙	発生	検挙	発生	検挙	発生	検挙	発生	検挙
平成10年		240	124	3	5	6	6	219	102	3	2	5	5	4	4
11年		374	119	1	1	8	7	330	89	21	5	2	4	12	13
12年		394	80	2	1	1	0	376	65	9	7	0	0	6	7
平成13年 12月31日現在		481	139	2	1	16	17	446	115	7	2	1	0	9	4

資料：上市警察署

## 上市警察署管内交通事故件数・死傷者数

年次	町村 区分	総 数			立 山 町			上 市 町			舟 橋 村		
		件数	死者	傷者	件数	死者	傷者	件数	死者	傷者	件数	死者	傷者
平成10年		259	1	321	164	1	201	89	0	113	6	0	7
11年		259	4	301	145	3	167	104	1	124	10	0	10
12年		263	8	303	139	4	165	116	4	129	8	0	9
平成13年 12月31日現在		273	4	342	148	4	176	116	0	154	9	0	12

資料：上市警察署

## 消防職員の現状

(各年4月1日現在)

年度	区分	消防署	分遣所	消防吏員						
				総数	消防司令長	消防司令	消防司令補	消防士長	消防副士長	消防士
平成11年		1	2	30	1	6	13	5	0	5
平成12年		1	2	30	1	5	15	3	0	6
平成13年		1	2	30	1	5	14	4	0	6
平成14年		1	2	30	1	6	13	5	0	5

資料：消防署

## 消防団員の現状

(各年4月1日現在)

年度	区分	総数	団長	副団長	分団長	副分団長	部長	班長	団員
平成11年		325	1	2	10	11	35	64	202
平成12年		325	1	2	10	11	35	64	202
平成13年		325	1	2	10	11	35	64	202
平成14年		325	1	2	10	11	35	64	202

資料：消防署

## 消防ポンプ自動車台数

(平成14年12月31日)

区分		台数			
消防本部・署	ポンプ車	普通ポンプ自動車	0		
		水槽付ポンプ自動車	2		
		化学消防自動車	1		
	救急自動車 及び その他の車	救助工作車	1		
		高規格救急自動車	2		
		救急自動車	1		
		指令車	2		
		広報車	1		
		現場指揮車	1		
		積載車	1		
		小型動力ポンプ	1		
		消防団	ポンプ車 その他	普通ポンプ自動車	10
				小型動力ポンプ付積載車	4
	小型動力ポンプ			31	

資料：消防署

## 火災概況（火災発生件数・損害状況）

区 分		年	平成10年	平成11年	平成12年	平成13年	平成14年
出 火 件 数	建 物 火 災		4	7	8	3	8
	林 野 火 災				1	1	1
	車 両 火 災		1	2	2	6	3
	航 空 機 火 災				1		
	そ の 他 火 災				1		
	計		5	9	13	10	12
焼 損 棟 数	全 焼		3	5	3		3
	半 焼		1		2	3	
	部 分 焼			2	2		2
	ぼ や				1		7
	計		4	7	8	3	12
焼 損 面 積	建 物	床 面 積 (㎡)	658	965	731	203	634
		表 面 積 (㎡)		1	2	5	80
	林 野 (a)				2.7	30	10
	そ の 他 (a)						
罹 災 世 帯 数	全 損		2	5	3	1	2
	半 損			1	2		
	小 損			1	3		6
	計		2	7	8	1	8
損 害 額	建 物	建 物 (千円)	39,259	27,162	32,149	13,735	17,620
		収容物 (千円)	13,499	14,328	57,577	2,561	12,078
		小 計 (千円)	52,758	41,490	89,726	16,296	29,698
	林 野 (千円)				200	2,000	150
	車 輦 (千円)		1,158	611	303	2,335	2,035
	航 空 機 (千円)				62,850		
	そ の 他 (千円)				229		
	計 (千円)		53,916	42,101	153,308	20,631	31,883

資料：消防署

## 原因別火災発生状況

原因別	平成10年			平成11年			平成12年			平成13年			平成14年		
	件数	焼損面積 (㎡)	損害額 (千円)	件数	焼損面積 (㎡)	損害額 (千円)	件数	焼損面積 (㎡)	損害額 (千円)	件数	焼損面積 (㎡)	損害額 (千円)	件数	焼損面積 (㎡)	損害額 (千円)
天ぷら鍋の加熱													1	20	547
ガスコンロの消し忘れ													1	20	753
たばこ火	1	81	9,197							1		179	1	224	15,224
ストーブ(石油)	1	205	10,669				1	149	2,241	1	178	16,152			
煙突				1	354	14,035	1	2	5						
電気機器類							1	194	4,501				1		200
電灯電気等の配線				2	205	17,042	3	86	25,330						
たき火・残火				1	62	1,461				2	10(30a)	2,020			
野火							1	2(7a)	200	1	15	104	1	10a)	150
口ソク	1	193	28,476												
車輦機関内配線				1		200	1		180	1		530			
車輦機関内加熱													1		1,371
車輦衝突	1		1,158							2	5	200			
車輦(引火性液体引火)				1		411				1		1,236			
漏洩放電													1		410
放火(疑い含む)				1	291	8,173	2		352	1		210	2		16
不明・調査中	1	179	4,416				1	237	56,549				3	450	13,212
自然発火															
炭焼き窯等の取り扱い不注意				1	43	638	1	65	1,100						
自然発火				1	11	141									
航空機墜落							1		62,850						
合計	5	658	53,916	9	966	42,101	13	733	153,308	10	208	20,631	12	714	31,883

資料：消防署

## 地区別火災発生状況

年 地区	平成10年			平成11年			平成12年			平成13年			平成14年		
	件数	焼損面積 (㎡)	損害額 (千円)	件数	焼損面積 (㎡)	損害額 (千円)	件数	焼損面積 (㎡)	損害額 (千円)	件数	焼損面積 (㎡)	損害額 (千円)	件数	焼損面積 (㎡)	損害額 (千円)
五百石	2	81	10,355	1		200	4	149	2,637	2	5	650	2		203
高野	2	372	39,145	1	62	1,461									
上段				2	453	18,321	1	237	56,549	3	193	16,336	4	20	1,931
東谷							1	194	4,501					(10a)	150
立山		120	6,499	2	365	14,176	2		63,030	1	(30a)	2,000	1	20	753
釜ヶ淵							2	(27a)	205	1	10	20	2	224	15,634
下段				1	43	6,894				1		1,236			
大森				1		411									
利田							1	65	1,100	2		389	1		200
新川	1	205	4,416	1	43	638	2	86	25,286				2	450	13,012
合計	5	658	53,916	9	966	42,101	13	733	153,308	10	208	20,631	12	714	31,883

資料：消防署

## 事故別救急出動状況

年次	事故種別 区分	火災事故	自然災害	水難事故	交通事故	労働災害	運動競技	一般負傷	加害事故	自損行為	急病	その他	計
		平成11年	出動件数	1		1	126	10	5	123	8	20	411
	搬送人員	1		1	142	9	5	114	7	10	380	52	721
平成12年	出動件数	2		1	127	9	9	121	6	11	410	55	751
	搬送人員			1	151	8	10	111	6	5	386	48	726
平成13年	出動件数	1	2	1	137	22	4	139	10	11	457	58	842
	搬送人員	2	1		185	20	4	123	9	7	427	53	831
平成14年	出動件数			2	129	11	7	135	4	16	482	64	850
	搬送人員				150	10	7	123	3	12	462	56	823

資料：消防署

## 年齢区分別，傷病程度別救急搬送人員

(単位：人)

	新生児	乳幼児	少年	成人	老人	死亡	重症	中等症	軽症	その他	計
H11	1	41	33	335	311	5	53	319	343	1	721
H12		38	45	336	307	14	62	284	365	1	726
H13		46	40	361	384	15	61	334	421		831
H14		50	50	349	374	19	45	348	410	1	823

資料：消防署



# 14. 選挙

## 選挙人名簿登録者数

年度	区分	総数	男	女
平成11年		22,612	10,654	11,958
12		22,843	10,781	12,062
13		23,010	10,857	12,153
14		23,088	10,891	12,197

資料：選挙管理委員会

## 各種選挙執行状況

執行年月日	選挙の種類	当日の有権者数			投票者	
		総数	男	女	総数	男
平成10.1.25	町長	21,943	10,332	11,611	18,661	8,685
10.1.25	町議会議員	21,943	10,332	11,611	18,660	8,684
10.7.12	参議院議員	22,208	10,446	11,762	14,121	6,749
10.8.23	衆議院議員補欠	22,235	10,452	11,783	12,817	6,268
11.4.11	県議会議員	22,218	10,435	11,783	18,221	8,451
12.6.25	衆議院議員	22,538	10,601	11,937	14,381	6,915
12.10.9	県知事	22,562	10,624	11,938	10,907	5,144
13.7.29	参議院議員	22,750	10,718	12,032	13,932	6,716
14.1.27	町長	22,582	10,645	11,937	19,209	8,940
14.1.27	町議会議員	22,582	10,645	11,937	19,204	8,935

## 投票区別登録者数

(平成14年9月2日現在)

投票区	総数	男	女	投票区	総数	男	女
五百石投票区	4,679	2,194	2,485	釜ヶ淵投票区	1,830	870	960
下段 "	2,395	1,160	1,235	岩峠寺 "	1,727	795	932
高野 "	2,514	1,176	1,338	横江 "	106	46	60
大森 "	2,152	1,045	1,107	千垣 "	254	117	137
利田 "	1,854	896	958	芦峠寺 "	434	194	240
日中上野 "	1,079	503	576	千寿ヶ原 "	20	8	12
新瀬戸 "	773	337	436	新川西部 "	2,335	1,109	1,226
東谷 "	532	253	279	新川東部 "	302	136	166
東峯 "	102	52	50	合計	23,088	10,891	12,197

資料：選挙管理委員会

数	棄権者数			投票率(%)		
	総数	男	女	総数	男	女
9,976	3,282	1,647	1,635	85.04	84.06	85.92
9,976	3,283	1,648	1,635	85.04	84.05	85.92
7,372	8,087	3,697	4,390	63.59	64.61	62.68
6,549	9,418	4,184	5,234	57.64	59.97	55.58
9,770	3,997	1,984	2,013	82.01	80.99	82.92
7,466	8,157	3,686	4,471	63.81	65.23	62.55
5,763	11,655	5,480	6,175	48.34	48.42	48.27
7,216	8,818	4,002	4,816	61.24	62.66	59.97
10,269	3,373	1,705	1,668	85.06	83.98	86.03
10,269	3,378	1,710	1,668	85.04	83.94	86.03

資料：選挙管理委員会

# 15. 財 政

## 財政力

年度 \ 区分	基準財政需要額 ( B )	基準財政収入額 ( A )	普通地方交付税	財政力指数 ( $\frac{A}{B}$ )
平成 10 年	5 500 500	2 799 444	2 697 583	0 509
11	5 638 544	2 663 469	2 971 472	0 472
12	5 775 285	2 655 072	3 120 213	0 460
13	5 698 306	2 658 904	3 037 264	0 467

## 町税の推移

区 分	平成 10 年度			平成 11 年度		
	金 額	構成比	対前年度伸率	金 額	構成比	対前年度伸率
総 額	3 079 186	100.0	3.3	3 116 780	100.0	1.2
一世帯当り負担額(円)	388 567	-	5.0	386 308	-	0.6
一人当り負担額(円)	108 898	-	3.8	109 910	-	0.9
町 民 税 個 人 分	1 085 912	35.3	14.0	1 095 788	35.2	0.9
” 法 人 分	264 684	8.6	6.4	235 728	7.6	10.9
固 定 資 産 税	1 585 249	51.5	5.9	1 629 770	52.3	2.8
軽 自 動 車 税	41 419	1.3	4.3	43 402	1.4	4.8
た ば こ 税	99 681	3.2	0.6	108 883	3.5	9.2
そ の 他 の 法 定 普 通 税	1 282	0.0	21.8	2 389	0.1	86.3
小 計	3 078 227	100.0	3.3	3 115 960	100.0	1.2
法 定 外 普 通 税	-	-	-	-	-	-
目 的 税	959	0.0	45.3	820	0.0	14.5
徴 収 率(現年賦課分)	98.9	-	-	98.8	-	-

(注) 地方財政状況調査、負担額積算に係る世帯数、人口は各年度末住民登録数値による。

(單位：千円)

標準財政規模	公債費比率
6,386,471	14.9 %
6,476,629	15.4
6,612,865	14.9
6,533,411	15.2

資料：財政課

(單位：千円、%)

平成12年度			平成13年度		
金額	構成比	対前年度伸率	金額	構成比	対前年度伸率
2,962,533	100.0	4.9	2,923,909	100.0	1.3
358,571	-	7.2	348,794	-	2.7
103,476	-	5.9	101,795	-	1.6
1,030,898	34.8	5.9	1,017,275	34.8	1.3
222,290	7.5	5.7	220,616	7.5	0.8
1,533,272	51.8	5.9	1,501,566	51.4	2.1
46,038	1.6	6.1	47,516	1.6	3.2
113,717	3.8	4.4	115,917	4.0	1.9
883	0.0	63.0	821	0.0	7.0
2,947,098	99.5	5.4	2,903,711	99.3	1.5
-			-		
15,435	0.5	1,782.3	20,198	0.7	30.9
98.5			98.4		

資料：財政課

## 普通会計決算額

### (1) 歳入

区 分	平成 10 年度			平成 11 年度		
	金 額	構成比	対前年 度伸率	金 額	構成比	対前年 度伸率
総 額	12,304,402	100.0	13.2	12,568,775	100.0	2.1
地 方 税	3,079,186	25.0	3.3	3,116,780	24.8	1.2
地 方 譲 与 税	128,409	1.0	22.3	135,992	1.1	5.9
利 子 割 交 付 税	30,893	0.3	32.0	34,389	0.3	11.3
地 方 消 費 税 交 付 金	239,187	1.9	330.0	226,223	1.8	5.4
ゴルフ場利用税交付金	30,232	0.2	15.2	26,408	0.2	12.6
軽油・自動車取得税交付金	86,380	0.7	12.2	83,499	0.7	3.3
特別地方消費税交付金	16,894	0.1	2.8	15,563	0.1	7.9
地 方 特 例 交 付 金				93,728	0.7	皆増
地 方 交 付 税	3,047,314	24.8	2.3	3,346,795	26.6	9.8
普 通	2,697,583	21.9	0.2	2,971,472	23.6	10.2
特 別	349,731	2.8	21.9	375,323	3.0	7.3
交通安全対策特別交付金	5,515	0.0	5.2	5,287	0.0	4.1
小 計	6,664,010	54.2	1.2	7,084,664	56.4	6.3
分 担 金 、 負 担 金	143,959	1.2	12.3	157,622	1.3	9.5
使 用 料	243,629	2.0	11.2	244,225	1.9	0.2
手 数 料	14,374	0.1	2.4	14,619	0.1	1.7
国 庫 支 出 金	1,007,272	8.2	47.9	1,080,538	8.6	7.3
県 支 出 金	1,186,316	9.6	19.0	1,200,400	9.6	1.2
財 産 収 入	17,472	0.1	23.9	31,229	0.2	78.7
繰 入 金	315,569	2.6	27.2	329,787	2.6	4.5
繰 越 金	156,848	1.3	7.2	408,631	3.3	160.5
諸 収 入	505,022	4.1	25.1	679,404	5.4	34.5
地 方 債	2,048,900	16.7	93.7	1,336,900	10.6	34.8
そ の 他	1,031	0.0	92.4	756	0.0	26.7

(注) 地方財政状況調査

(単位：千円、%)

平成 12 年度			平成 13 年度		
金額	構成比	対前年度伸率	金額	構成比	対前年度伸率
11,784,203	100.0	6.2	12,199,054	100.0	3.5
2,962,533	25.1	4.9	2,923,909	24.0	1.3
141,798	1.2	4.3	143,966	1.2	1.5
128,936	1.1	274.9	145,517	1.2	12.9
233,296	2.0	3.1	222,575	1.8	4.6
20,575	0.2	22.1	19,825	0.2	3.6
86,948	0.7	4.1	86,116	0.7	1.0
128	0.0	99.2			
117,799	1.0	25.7	114,913	0.9	2.4
3,534,293	30.0	5.6	3,425,279	28.1	3.1
3,120,213	26.5	5.0	3,037,264	24.9	2.7
414,080	3.5	10.3	388,015	3.2	6.3
4,375	0.0	17.2	4,116	0.0	5.9
7,230,681	61.4	2.1	7,086,216	58.1	2.0
90,840	2.2	42.4	80,417	0.6	11.5
253,504	0.1	3.8	239,710	2.0	5.4
14,206	0.1	2.8	14,379	0.1	1.2
488,016	4.1	54.8	779,531	6.4	59.7
1,006,706	8.5	16.1	776,626	6.4	22.9
23,352	0.2	25.2	13,661	0.1	41.5
465,141	3.9	41.0	239,377	2.0	48.5
194,064	1.6	52.5	328,018	2.7	69.0
1,120,853	9.5	65.0	1,167,501	9.6	4.2
891,000	7.6	33.4	1,471,100	12.1	65.1
5,840	0.0	672.5	2,518	0.0	56.9

資料：財政課

## 普通会計決算額

### (2) 歳 出

区 分		平成 10 年度			平成 11 年度		
		金 額	構成比	対前年度伸率	金 額	構成比	対前年度伸率
総 額		11,896,094	100.0	11.1	12,375,563	100.0	4.0
消費的経費	人件費	2,812,293	23.6	1.1	2,782,314	22.5	1.1
	物件費	1,054,102	8.9	19.2	1,123,341	9.1	6.6
	維持補修費	261,725	2.2	10.2	272,775	2.2	4.2
	扶助費	855,140	7.2	8.4	923,115	7.5	7.9
	補助費等	825,345	6.9	1.3	1,004,604	8.1	21.7
	計	5,808,605	48.8	2.3	6,106,149	49.3	5.1
投資的経費	普通建設事業費	3,047,025	25.6	20.1	3,181,186	25.7	4.4
	災害復旧事業費	240,855	2.0	1,779.6	418,212	3.4	73.6
	計	3,287,880	27.6	28.9	3,599,398	29.1	9.5
公債費	1,136,530	9.6	9.5	1,200,454	9.7	5.6	
繰出金	553,627	4.7	6.4	624,669	5.0	12.8	
その他	1,109,452	9.3	69.3	844,893	6.8	23.8	

### 歳出の目的別内訳

区 分		平成 10 年度			平成 11 年度		
		金 額	構成比	対前年度伸率	金 額	構成比	対前年度伸率
総 額		11,896,094	100.0	11.1	12,375,563	100.0	4.0
議会費		154,649	1.3	2.5	145,024	1.2	6.2
総務費		1,139,142	9.6	3.2	1,412,984	11.4	24.0
民生費		2,179,756	18.3	7.6	2,292,053	18.5	5.2
衛生費		859,519	7.2	53.4	549,215	4.4	36.1
労働費		73,220	0.6	15.7	62,700	0.5	14.4
農林水産業費		1,425,968	12.1	16.9	1,237,938	10.0	13.2
商工費		585,112	4.9	21.8	586,321	4.7	0.2
土木費		1,977,465	16.6	23.7	2,097,765	17.0	6.1
消防費		346,971	2.9	5.3	372,424	3.0	7.3
教育費		1,776,907	14.9	8.3	2,000,473	16.2	12.6
災害復旧費		240,855	2.0	1,779.6	418,212	3.4	73.6
公債費		1,136,530	9.6	9.5	1,200,454	9.7	5.6
その他		-	-	-	-	-	-

(単位：千円、%)

平成 12 年度			平成 13 年度		
金 額	構成比	対前年度伸率	金 額	構成比	対前年度伸率
11,456,185	100.0	7.4	11,777,249	100.0	2.5
2,737,332	23.9	1.6	2,698,706	22.9	1.4
1,048,625	9.2	6.7	1,066,826	9.1	1.7
288,535	2.5	5.8	243,223	2.1	15.7
539,631	4.7	41.5	583,994	5.0	8.2
822,873	7.2	18.1	572,932	4.9	30.4
5,436,996	47.5	11.0	5,165,681	43.9	5.0
3,069,892	26.8	13.1	3,473,656	29.5	13.2
56,572	0.5	86.5	204,960	1.7	262.3
3,126,464	27.3	13.1	3,678,616	31.2	17.7
1,276,250	11.1	6.3	1,326,378	11.3	3.9
882,817	7.7	41.3	986,398	8.4	11.7
733,658	6.4	13.2	620,176	5.3	15.5

平成 12 年度			平成 13 年度		
金 額	構成比	対前年度伸率	金 額	構成比	対前年度伸率
11,456,185	100.0	7.4	11,777,249	100.0	2.8
143,583	1.3	1.0	144,299	1.2	0.5
1,286,690	11.2	8.9	1,324,820	11.2	3.0
2,041,434	17.8	10.9	2,319,956	19.7	13.6
605,401	5.3	10.2	591,339	5.0	2.3
65,664	0.6	4.7	71,779	0.6	9.3
1,390,623	12.1	12.3	1,285,131	10.9	7.6
437,222	3.8	25.4	490,446	4.2	12.2
2,041,566	17.8	2.7	2,703,174	23.0	32.4
349,475	3.1	6.2	360,852	3.1	3.3
1,761,705	15.4	11.9	954,115	8.1	45.8
56,572	0.5	86.5	204,960	1.7	262.3
1,276,250	11.1	6.3	1,326,378	11.3	3.9
-	-	-	-	-	-

資料：財政課



## 16. 財産（町有）

### 土地・建物

（単位：㎡）

年度		区分	平成 10 年	平成 11 年	平成 12 年	平成 13 年
公用財産	土地		21,916.91	21,743.12	22,959.58	22,959.58
	建物		7,782.08	7,782.08	7,665.45	7,665.45
公共財産	土地		849,883.25	875,150.85	906,102.99	913,214.22
	建物		98,056.86	105,314.84	102,745.61	104,213.22
普通財産	土地		48,578.74	49,022.34	49,175.58	50,429.37
	建物		720.61	726.18	726.18	726.18
計	土地		920,378.90	945,916.31	978,238.15	986,603.17
	建物		106,559.55	113,823.10	111,137.24	112,604.85

### 山林

（単位：㎡）

年度		区分	平成 10 年	平成 11 年	平成 12 年	平成 13 年
所有	面積		2,215,940.00	2,215,940.00	2,215,940.00	2,215,940.00
	立木の推定蓄積量		8,353	8,561	8,775	8,775

資料：財政課

### 有価証券

（単位：千円）

年度		区分	平成 10 年	平成 11 年	平成 12 年	平成 13 年
株	券		106,726	106,726	106,726	106,726
社	債		0	0	0	0

資料：会計課

# 17. 行政組織

## 町議会

### (1) 議会議員数

(平成14年4月1日現在)

区 分	定 数	現在数	年 齢 別					
			30歳未満	30～39	40～49	50～59	60～69	70歳～以上
平成14年	18	18	0	1	1	10	4	2

### (2) 議会の開催状況

(平成14年1月1日～12月31日)

区 分	定 例 会				臨 時 会			計
	3 月	6 月	9 月	12 月	2 月	4 月	8 月	
会 期	15 日	13 日	12 日	16 日	2 日	1 日	1 日	60 日
本会議日数	4	3	3	4	2	1	1	18

### (3) 常任委員会・特別委員会の構成

常任委員会	総務委員会	6名	特別委員会	議会広報特別委員会	6名
	産業建設委員会	6名		立山開発・自然保護特別委員会	6名
	文教厚生委員会	6名		下水道事業対策特別委員会	6名
				市町村合併調査特別委員会	18名

### (4) 委員会開催の状況(平成14年分)

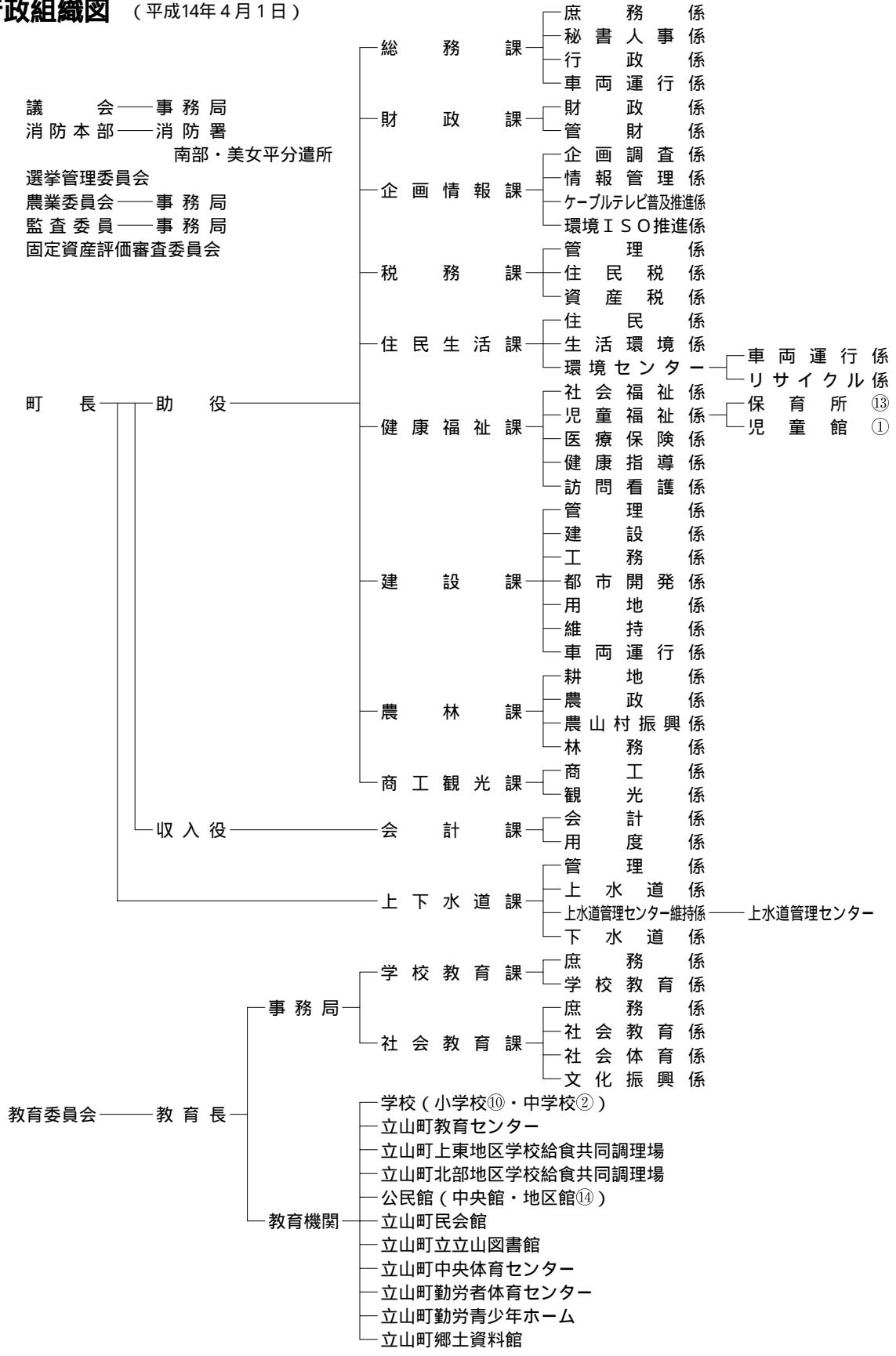
委 員 会 名		開催回数	開催日数
常任委員会	総 務	6(1)	8(3)
	文 教 厚 生	7(1)	10(4)
	産 業 建 設	8(1)	10(3)
議会広報特別委員会		15(1)	16(2)
立山開発・自然保護特別委員会		1(1)	2(2)
下水道事業対策特別委員会		4	5(2)
市町村合併調査特別委員会		5	5
決算特別委員会		4	4

(注) カッコ内は行政視察政務調査

資料：議会事務局

# 町の機構

## 立山町行政組織図 (平成14年4月1日)



## 職員配置状況

(平成14年4月1日現在)

所 属	事 務 職 員	技 術 職 員	単 純 労 務 職 員	計
総 務 課	10	1		11
財 政 課	7		1	8
企 画 情 報 課	7			7
税 務 課	15			15
住 民 生 活 課	9			9
健 康 福 祉 課	13	14		27
建 設 課	8	10		18
農 林 課	9	5		14
商 工 観 光 課	4			4
会 計 課	3			3
上 下 水 道 課	5	6		11
環 境 セ ン タ ー	2	4	8	14
保 育 所	66		17	83
議 会 事 務 局	3			3
農 業 委 員 会 事 務 局	2			2
学 校 教 育 課	5			5
社 会 教 育 課	7	1		8
町 民 会 館	1			1
図 書 館	1	1		2
小 ・ 中 学 校			26	26
教 育 セ ン タ ー	1			1
上東地区学校給食共同調理場	1		5	6
北部地区学校給食共同調理場			5	5
立山町勤労者体育センター				
立山町勤労青少年ホーム	1			1
立山町中央体育センター				
立 山 町 郷 土 資 料 館				
消 防 署		30		30
合 計	180	72	62	314

資料：総務課

**統計たてやま 2002**

平成15年3月発行

編集 立山町企画情報課

発行所 富山県中新川郡立山町前沢2440

電話 (076) 463 - 1121

FAX (076) 463 - 1254